



Evropská unie  
Evropský sociální fond  
Operační program Zaměstnanost



Agentura  
pro sociální začleňování

Realizováno v rámci projektu „Systémové zajištění sociálního začleňování“, registrační číslo projektu CZ.03.2.63/0.0./0.0/15\_030/0000605.

# **EVALUAČNÍ ZPRÁVA ZA LOKALITU ŠTĚTÍ**

**Zpracovala: Mgr. Daniela Büchlerová**

**Červen 2019**



## Obsah

<b>Cíl evaluační zprávy .....</b>	<b>2</b>
<b>Základní terminologie .....</b>	<b>2</b>
Agentura pro sociální začleňování .....	2
Sociální vyloučení.....	3
<b>Metodologie .....</b>	<b>4</b>
Limity evaluace.....	5
<b>Strategický plán sociálního začleňování pro město Štětí 2015 - 2018 .....</b>	<b>6</b>
<b>BYDLENÍ .....</b>	<b>7</b>
Sociálně vyloučené lokality na území Města Štětí .....	7
Cíle Strategického plánu.....	8
1. Udržení standardního bydlení .....	11
Sociální práce.....	11
Řešení dluhů na nájemném .....	13
2. Snižování substandardních ubytovacích kapacit.....	15
3. Kultivace sociálně vyloučených lokalit.....	17
Shrnutí.....	21
<b>SOCIÁLNĚ PATOLOGICKÉ JEVY A BEZPEČNOST .....</b>	<b>23</b>
Cíle Strategického plánu.....	23
1. Snížení počtu sociálně patologických jevů.....	27
Adiktologické služby (harm reduction a preventivní streetwork) .....	27
Snižování počtu trestných činů a přestupků .....	29
Primární prevence.....	29
Včasná intervence v oblasti rodiny .....	29
Posílení rodičovských kompetencí.....	32
Snížení kriminality .....	33
2. Zvýšení pocitu bezpečí obyvatel města .....	34
Shrnutí.....	35
<b>ZAMĚSTNANOST .....</b>	<b>37</b>
Cíle Strategického plánu.....	37
1. Minimalizace práce na černo .....	40
Zadluženost.....	40
Dluhové poradenství.....	41
Sociální práce na obci.....	42
2. Tvorba pracovních míst pro dlouhodobě nezaměstnané a zvýšení kompetencí uchazečů o zaměstnání .....	44
Veřejně prospěšné práce .....	45
Projekt Společně to dokážeme v Ústeckém kraji .....	46
Sociální práce.....	47
Shrnutí.....	50
<b>ZÁVĚRY EVALUACE .....</b>	<b>51</b>



## Cíl evaluační zprávy

Následující zpráva předkládá výsledky zhodnocení spolupráce Agentury pro sociální začleňování (ASZ) s městem Štětí v letech 2015 – 2018 na základě analýzy výstupů a výsledků implementace Strategického plánu sociálního začleňování 2015 – 2018.<sup>1</sup> Ve zprávě je evaluována realizace naplánovaných opatření a dosahování strategických cílů s ohledem na jejich dopad na stav sociálního vyloučení v obci. Cílem zprávy je popsat efekt jednotlivých opatření a jejich vliv na dosažení plánovaných dopadů, a poskytnout tak zpětnou vazbu partnerům v lokalitě, ASZ, ale také poskytovateli podpory a tvůrcům národních sociálních politik. Výsledky zprávy jsou využitelné pro nastavování dalších intervencí v oblasti sociálního začleňování ve Štětí i v jiných lokalitách, kde působí ASZ, a rovněž pro formulaci obecnějších politik řešení sociálního vyloučení.

## Základní terminologie

### Agentura pro sociální začleňování

**Agentura pro sociální začleňování**, která je jedním z odborů Sekce pro lidská práva Úřadu vlády ČR, byla v roce 2008 ustavena jako ústřední nástroj státní správy pro řešení sociálního začleňování. Jejimi dvěma základními úkoly je zajištění podpory obcím v procesu sociální integrace a odborná koordinace řešení sociálního vyloučení na národní úrovni. ASZ podporuje obce a města v tom, aby mohly plnit svoji funkci v zajišťování rovného přístupu ke vzdělávání, bydlení, zaměstnání, zdravotní péči a dalším zdrojům a institucím všem svým občanům bez ohledu na jejich sociální status.

Základním nástrojem ASZ při řešení sociálního vyloučení v konkrétní obci je **sítování a propojování relevantních místních aktérů**, které je nezbytným předpokladem pro implementaci integračních procesů. K tomu slouží tzv. **Lokální partnerství** (LP), platforma, v jejímž rámci se koordinovaně řeší jednotlivé problematické oblasti prostřednictvím vytčení strategických cílů a naplňování konkrétních opatření pro jejich naplňování. Strategické cíle, opatření k jejich dosahování a jiné inkluzivní aktivity jsou ukotveny v dokumentu s názvem **Strategický plán sociálního začleňování** (SPSZ), který je za odborné a facilitační podpory lokálního konzultanta ASZ vytvářen lokálním partnerstvím obce. SPSZ je ústředním nástrojem řešení sociálního začleňování v konkrétní obci, podle něhož spolupráce ASZ a obce probíhá, a na jehož základě je také možné zhodnotit úspěch či neúspěch intervence ASZ.

ASZ za dobu svého působení dosáhla značných úspěchů, především v odborném zmapování problému sociálního vyloučení a možností jeho řešení a v rozšíření sociálně inkluzivního diskurzu. Podařilo se jí v lokálních samosprávách implementovat nové způsoby práce představované především propojením, koordinací a aktivizací místních aktérů. Je schopna také pojmenovávat sociální problém přesněji a šířeji i s jeho příčinami, čímž je umožněna změna vnímání problému aktéry místní sociální politiky. Může poskytnout alternativu k segregačním a restriktivním praktikám, v nichž vidí řada lokálních politiků jediný nástroj řešení.

V rámci své práce však naráží také na značné **limity**. Základní limit tvoří skutečnost, že ASZ nedisponuje žádnými pravomocemi vůči obcím a samosprávám ani vlastními finančními zdroji.

<sup>1</sup> Strategický plán sociálního začleňování města Štětí 2015 – 2018 (<https://www.socialni-zaclenovani.cz/lokality/steti/>)



Realizováno v rámci projektu „Systémové zajištění sociálního začleňování“, registrační číslo projektu CZ.03.2.63/0.0./0.0/15\_030/0000605.

Sehrává tak úlohu odborného poradce a motivátora. Disponuje rovněž jen velmi omezenými možnostmi systémového ovlivňování na úrovni národní politiky, neboť nemá žádné legislativní ani exekutivní pravomoci. ASZ na lokální úrovni často naráží na bariéru rezistence politické reprezentace obcí, která oproti integračním snahám preferuje politickou kariéru a populistická řešení. ASZ je tedy pouze zprostředkujícím aktérem, který nemá přímý vliv na stav sociálního vyloučení a sociálně vyloučených lokalit v obcích.

V současné době je nejsilnějším nástrojem vlivu na obce v rukou ASZ **Koordinovaný přístup k sociálně vyloučeným lokalitám** (KPSVL), který umožňuje obcím spolupracujícím s ASZ exkluzivně podávat projekty do uzavřených nesoutěžních výzev, kde jsou pro ně předem alokovány značné finanční zdroje. Projektové poradenství v rámci KPSVL se tak stává zásadní intervencí ASZ ovlivňující řešení sociálního začleňování v obcích.

## Sociální vyloučení

Pod pojmem **sociální vyloučení** chápeme proces vylučování lidí nebo skupin lidí na okraj společnosti, do chudoby a izolace. Tento způsob vyloučení se projevuje na různých úrovních, např. sociální, prostorové, ekonomické či symbolické. Sociálně vyloučení se nacházejí v situaci, kdy mají sníženou míru přístupu ke zdrojům běžně dostupným většině obyvatel, zároveň s tím se snižuje jejich schopnost udržovat sociální kontakty s obyvateli mimo situaci sociálního vyloučení a možnosti participace na organizaci sociálního života a účasti v rozhodování. Se sociálním vyloučením je často spojena určitá míra stigmatizace ze strany většinové společnosti, která může izolaci ještě prohlubovat.

Sociální vyloučení se vyznačuje různými charakteristikami, které se v různých lokalitách vyskytují s různou intenzitou. Společná všem lokalitám a jejich obyvatelům je však skutečnost, že se potýkají s několika zásadními existenčními problémy zároveň, a tudíž jejich řešení, které by směřovalo k vymanění se ze stavu sociální exkluze, je natolik obtížné, že je pro sociálně vyloučeného takřka nedosažitelné bez vnější pomoci.

Základními indikátory sociálního vyloučení je materiální chudoba, dlouhodobá nezaměstnanost, závislost na dávkách v hmotné nouzi, nízká kvalita a nejistota v bydlení, ztížený přístup ke kvalitnímu společnému vzdělávání, vysoká míra zadlužení, výskyt rizikového chování a kriminality a vysoká míra migrace. Jednotlivé ukazatele sami o sobě sociální vyloučení nezakládají. Je to teprve jejich kombinace, která zasaženým jedincům či rodinám brání v integraci či plnohodnotném životě a na různých úrovních je vylučuje ze společnosti. Každý z uvedených aspektů sociálního vyloučení může být v různých lokalitách a u různých jejich obyvatel zastoupen v jiné míře. Kombinace intenzity přítomnosti těchto jevů pak vytváří charakter jednotlivých lokalit, které se stejně jako lokální kontext mnohdy výrazně liší.

Pokud dochází k vyšší koncentraci osob s kombinací několika nebo všech výše zmíněných ukazatelů, hovoříme o **sociálně vyloučené lokalitě** (SVL). Sociálně vyloučené lokality obvykle vznikají působením systémových aktérů či tržních mechanismů. Při jejich vzniku lze sledovat vnější příčiny tohoto procesu, jako jsou zákonné normy, tržní mechanismy a stanoviska zbytku společnosti i faktory vnitřní, mezi něž se řadí např. životní styl samotných sociálně vyloučených, které se často mezigeneračně reprodukuje. Specifickou roli v sociálním vyloučení hraje etnicita. V českém kontextu se pak jedná o



Realizováno v rámci projektu „Systémové zajištění sociálního začleňování“, registrační číslo projektu CZ.03.2.63/0.0./0.0/15\_030/0000605.

etnicitu romskou. Je však nutné důrazně se vyhradit proti zaměňování pojmu sociální vyloučení s příslušností k romskému etniku. Výše uvedený popis fenoménu sociálního vyloučení jasně dokládá, že stav vyloučení ze společnosti může postihnout kohokoliv, nehledě na jeho etnickou příslušnost. Tomu také v současné době odpovídá zacílení intervencí Agentury pro sociální začleňování.

## Metodologie

Pro zhodnocení výsledků spolupráce obcí s Agenturou pro sociální začleňování byla zvolena **dopadová evaluace** založená na zjišťování dopadů uskutečněných intervencí. Dopady vznikají přímým i nepřímým působením výstupů realizovaných opatření. Existence dopadů je zkoumána pomocí evaluačních ukazatelů. Evaluační ukazatele jsou měřitelné indikátory, jejichž pomocí je zjišťováno, jaká změna (dopad) byla způsobena prostřednictvím realizovaných opatření. Evaluační ukazatele mohou být kvantitativní i kvalitativní povahy a jsou vytvářeny na základě expertních znalostí ASZ o jednotlivých tematických oblastech. Pro formulování evaluačních ukazatelů byla využita logika teorie změny<sup>2</sup>. Východiskem teorie změny je strategický plán sociálního začleňování evaluované obce, který je analyzován logikou zachycenou níže ve schématu č. 1. Každé opatření nemusí, a obvykle nemá, svůj unikátní dopad. Často má více opatření jeden společný dopad.

### Schéma č. 1: Postup při stanovování dopadů intervencí



V úvodní fázi evaluace lokality je vytvářen evaluační design, do něhož jsou zaneseny strategické a obecné cíle ze SPSZ, opatření, kterými jsou dosahovány, jejich výstupy a očekávané dopady spolu s evaluačními ukazateli. Realizované a nerealizované výstupy jsou zjišťovány za pomoci lokálního konzultanta či místních aktérů a dopady jsou definovány s ohledem na specifický kontext lokální situace. V případě některých intervencí – typicky u posilování kapacit sociálních služeb – zůstáváme při formulování dopadů spíše na úrovni výstupů, neboť zjišťování dopadů by vyžadovalo využití výrazně robustnějších výzkumných metod, než umožňuje evaluační proces v ASZ.

Při evaluaci lokality Štětí, která probíhala v březnu až červnu 2019, byly využity následující **výzkumné metody a techniky**:

- **dotazníkové šetření** mezi členy pracovních skupin Lokálního partnerství
- **polostrukturované rozhovory** s místními institucionálními aktéry
  - Vedoucí odboru sociálních věcí MěÚ Štětí
  - Manažerka SPSZ/Projektová manažerka projektu města
  - NNO Naděje – vedoucí služby; sociální pracovnice
  - NNO Romano Jasnica – vedoucí služby; sociální pracovnice

<sup>2</sup> Rukověť evaluátora, ASZ 2018.



Realizováno v rámci projektu „Systémové zajištění sociálního začleňování“, registrační číslo projektu CZ.03.2.63/0.0./0.0/15\_030/0000605.

- Terénní sociální pracovníci projektu města
  - Vedoucí odboru investic a majetku MěÚ
  - Velitel městské policie
  - OSPOD Litoměřice – vedoucí oddělení, kurátorka pro děti a mládež
  - Úřad práce ČR – vedoucí odd. nepojistných sociálních dávek; koordinátor projektu *Společně to dokážeme*
- 
- **desk research**
  - **analýza dat**
    - z veřejně přístupných zdrojů (*mapa exekucí, mapa kriminality, data MPSV, GŘ ÚP, ČSÚ*)
    - poskytnutá místními aktéry (*dokumentace soc. služeb, MP, města, KoP ÚP*)
  - **dotazníkové šetření** mezi obyvateli sociálně vyloučené lokality<sup>3</sup>

## Limity evaluace

Evaluace dopadů spolupráce ASZ a obcí se sociálně vyloučenými lokalitami naráží na několik zásadních limitů. Některé z nich jsou obecnými metodologickými problémy evaluace sociálních jevů, jiné se týkají specifík práce ASZ.

Specifickými omezeními vyplývajícími z povahy ASZ jako organizace a její činnosti, která jsme zmiňovaly již v předchozí kapitole, je zejména rozpor mezi tím, že **primární cílovou skupinou ASZ je obec a místní institucionální aktéři**, avšak zvolená evaluační metoda šetří dopady intervencí na sociálně vyloučené osoby, kteří jsou pro ASZ sekundární, tedy nikoliv bezprostřední, cílovou skupinou. Již z tohoto východiska vyplývá, že činnost ASZ může mít pouze **zprostředkovaný vliv na vznik**

---

<sup>3</sup> „Cílem šetření bylo popsat efektivitu realizovaných opatření SPSZ v sociálně vyloučené lokalitě složené z domů 1. máje 597 a 1. máje 598 a Ubytovny pro potřeby města.

Ke zjištění tohoto cíle byla zvolena metoda **kvantitativního sběru dat** formou **dotazníkového šetření**. Tato technika byla vybrána kvůli možnosti postihnout celou šíři předem zvolených cílů, které si město Štětí určilo ve svém SPSZ, který byl nosným dokumentem při tvorbě výzkumných otázek.

Samotný dotazník obsahoval 45 základních otázek, které byly rozděleny do několika témat. Otázky byly vytvořeny na základě cílů revidovaného SPSZ města Štětí, čímž reflektovaly plány města a zaměřovaly se na míru jejich plnění po 4 letech implementace strategického dokumentu. Součástí dotazníku byly tzv. otázky identifikační, které výzkumníkům poskytly širší informace o sociálně vyloučené lokalitě, avšak nebyly použity pro možnou zpětnou identifikaci respondentů. S ohledem na to, že se na sociálním vyloučení specificky v českém kontextu podílí romská etnicita, pracovali výzkumníci v rámci výzkumu i s touto dimenzí, která byla operacionalizována vnější tzv. askribovanou (připsanou) formou identifikace.

...Celkem se v termínu od 22. 1. 2019 (pilotáž) do 27. 2. 2019 uskutečnilo celkem 11 výzkumných výjezdů, a to v různé dny v týdnu a v různých časech, při nichž bylo realizováno šetření v 50ti domácnostech. Z ubytovny v Palackého ulici se na vyplnění dotazníku podílelo 10 domácností, z domu 1. máje 597 17 domácností, z budovy 1. máje 598 16 domácností a bydliště zbylých 7 nebylo zjištěno.“ (Smékalová, T., Sál, L.: Šetření efektivity nastolených opatření v KPSVL ve Štětí. Pohled obyvatel, ASZ 2019, s. 2)



Realizováno v rámci projektu „Systémové zajištění sociálního začleňování“, registrační číslo projektu CZ.03.2.63/0.0./0.0/15\_030/0000605.

**dopadů** v sociálně vyloučených lokalitách. Zásadní roli v jejich uskutečnění má aktivita místních aktérů, kterou může ASZ podpořit, nemůže ji však zastoupit.

Problémem pro aplikaci dopadové evaluace je rovněž skutečnost, že strategické plány sociálního začleňování mnohdy nejsou vytvořeny ve vhodné logické struktuře, která by implikovala očekávané dopady. S tím souvisí také **absence průběžného monitoringu výstupů a sběru potřebných dat** a informací pro hodnocení změn stavu sociálního vyloučení či postupu průběhu sociální integrace.

Zároveň musíme vzít úvahu také komplexní povahu sociálního problému, jímž je sociální vyloučení. Do jeho vývoje, stejně jako obecně do vývoje společnosti, silně **intervenuje velké množství vnějších faktorů**, které ASZ, ale ani obce a jejich obyvatelé nemohou nijak ovlivnit. K vnějším intervenujícím faktorům můžeme přiřadit i **systémové nastavení** jednotlivých politik státu, které determinuje možnosti řešení různých aspektů sociálního vyloučení. Další důležitou skutečností, kterou musíme mít na mysli při hodnocení spolupráce obcí s ASZ, je to, že integrační procesy jsou dlouhodobé povahy a jejich výsledky se projevují až po delší době, od intervencí tedy nelze očekávat okamžitý dopad a změny v sociálně vyloučených lokalitách.

Jiný limit prováděné evaluace představuje **nedostatek dostupných relevantních dat** takřka ve všech oblastech intervencí, a to především dat vztažených k malým územním jednotkám a k identifikovaným sociálně vyloučeným lokalitám. Data, která jsou poskytována místními aktéry, pak mívají různou strukturu, obsah i validitu. Navíc je obvykle nelze ověřit z jiných zdrojů.

S ohledem na uvedená obecná i specifická metodologická omezení je při evaluaci kladen důraz na **kvalitativní zkoumání**, které umožní podat hlubší kontextuální hodnocení dopadů intervencí a vytvořit co nejvíce objektivní obraz stavu lokality.

## Strategický plán sociálního začleňování pro město Štětí 2015 - 2018

Strategický plán sociálního začleňování pro město Štětí na roky 2015 – 2018 byl vytvářen za situace, kdy město identifikovalo celkem pět sociálně vyloučených lokalit, v nichž žilo asi 300 lidí. Dalších přibližně 200 osob bylo možno považovat za sociálním vyloučením ohrožené. Tři lokality se nacházely přímo ve městě, jedna v místní části Počeplice a jedna v místní části Radouň. Tři SVL, které tvořila Ubytovna pro potřeby města, domy č. 597 a 598 v ulici 1. máje ubytovna Cihelná byly koncentrovány na severním okraji města v přímé blízkosti papíren Mondí. Pro účely této zprávy považujeme popsané objekty, které jsou v těsné blízkosti za jednu „městskou“ sociálně vyloučenou lokalitu.

Návrhová část SPSZ je rozdělena do čtyř tematických oblastí – zaměstnanost; bydlení; sociálně patologické jevy a bezpečnost; vzdělávání, volný čas a rodina. Tato zpráva se zabývá prvními třemi oblastmi, tématu vzdělávání, volného času a rodiny bude věnována evaluační zpráva specificky zaměřená na oblast vzdělávání, které je předmětem realizace komplementárního projektu ASZ hrazeného z OP VVV.<sup>4</sup>

<sup>4</sup> *Inkluzivní a kvalitní vzdělávání v územích se SVL*, Registrační číslo: CZ.02.3.62/0.0/0.0/15\_001/0000586





## BYDLENÍ

### Sociálně vyloučené lokality na území Města Štětí

Ve městě Štětí se v současné době nachází jedna sociálně vyloučená lokalita, kterou tvoří Ubytovna pro potřeby města v ulici Palackého a dva městské domy se sociálním nájemným v ulici 1. máje č. 597 a č. 598, přiléhají k ní také dva objekty ubytoven společnosti Terek s.r.o., které však sociálně vyloučení takřka neobývají. Další dvě mikrolokality jsou v místních částech Chcebuz a Radouň.

Od doby vzniku Strategického plánu sociálního začleňování 2015 – 2018 se ve městě výrazným způsobem snížil počet ubytoven, které obývali sociálně vyloučení. Ve zbývajících ubytovnách pak klesl počet obyvatel, které mezi ně můžeme počítat, což dokládají data o příjemcích dávky Doplatek na bydlení.

Se snížením počtu sociálně vyloučených lokalit koresponduje také snížení počtu příjemců dávky pro sociálně nejslabší - Příspěvků na živobytí. Zatímco v roce 2016 bylo ve městě Štětí průměrně 320 příjemců dávky, v roce 2018 pouze 139, což znamená úbytek o téměř 67 %. Tento vývoj jednak souvisí s celorepublikovým trendem posledních let, kdy pozorujeme, že se vinou nulové valorizace životního minima a zároveň rostoucí výše minimální mzdy rozšiřuje segment obyvatel, kteří mají velmi nízké příjmy, a s ohledem na rostoucí životní náklady žijí na hranici chudoby, přesto však při sečtení příjmu své domácnosti nemají nárok na Dávku pomoci v hmotné nouzi (HN), jejíž součástí je Příspěvek na živobytí; jednak se skutečně pozitivním vývojem ČR v ekonomické oblasti a souvisejícím poklesem počtu osob žijících v chudobě či chudobou ohrožených. Mezi lety 2016 a 2018 poklesl celkový počet příjemců Příspěvků na živobytí v České republice o 37 %. Při srovnání uvedených čísel je patrné, že ve Štětí došlo oproti celostátnímu trendu k výrazně většímu poklesu příjemců dávky. Tento jednoznačně pozitivní vývojový trend můžeme v kontextu města interpretovat jako zlepšení materiální situace několika stovek obyvatel a snížení rozsahu sociálního vyloučení v obci. Z výpovědí místních aktérů i dat<sup>5</sup> vyplývá, že přibližně 60 % z bývalých příjemců HN přestalo dávku pobírat, protože členové domácností zvýšili svůj příjem ze zaměstnání, určitá část bývalých příjemců se ze Štětí vystěhovala, případně nastoupila do výkonu trestu. Zbýlé domácnosti pak zřejmě spadají do výše popsaného segmentu populace žijící na hranici chudoby, a mnohé z nich pravděpodobně stále můžeme považovat za sociálně vyloučené.

Popsaný vývoj jednoho z ukazatelů sociálního vyloučení ilustruje tabulka č. 1, v níž je uveden průměrný počet příjemců dvou součástí dávky HN – Příspěvků na živobytí a Doplatku na bydlení.

**Tabulka č. 1: Srovnání počtu příjemců dávek ve Štětí mezi lety 2016 -18<sup>6</sup>**

Druh dávky	2016	2018
Příspěvek na živobytí	320	139

<sup>5</sup> především data ÚP ČR, dále data z dokumentace místních NNO, data o exekucích

<sup>6</sup> tabulka obsahuje průměry z ročního úhrnu počtu příjemců





Realizováno v rámci projektu „Systémové zajištění sociálního začleňování“, registrační číslo projektu CZ.03.2.63/0.0./0.0/15\_030/0000605.

Doplatek na bydlení

186

87

Zdroj: Statistika GŘ ÚP ČR

## Cíle Strategického plánu

V oblasti bydlení byly v SPSZ definovány cíle a opatření uvedené níže v tabulce č. 2. Tabulka kromě cílů a opatření obsahuje také stručný popis jejich plnění, který je podrobněji popsán v dalších kapitolách zabývajících se dopadem naplňování SPSZ na sociálně vyloučené lokality a jejich obyvatele.

Tabulka č. 2: Strategické cíle a opatření SPSZ v oblasti bydlení

Oblast	BYDLENÍ
<b>6. Priorita</b>	<b>Prevence ztráty bydlení, kultivace sociálně vyloučených lokalit a zajištění standardního bydlení i pro nízkopříjmové domácnosti</b>
<b>6.1. Obecný cíl</b>	<b>6 domácností získalo lepší bydlení a to si udrželo</b>
<b>Specifický cíl (opatření)</b>	
6.1.1. Prevence problémů s bydlením - finanční gramotnost, znalost důsledku přijetí „nevhodného“ ubytování	Plněno prostřednictvím terénní sociální práce v rámci projektu <i>Koordinovaný přístup k sociálně vyloučeným lokalitám ve městě Štětí</i> realizovaného městem, sociální práce v rámci projektu <i>Naděje pro Štětí 2016</i> realizovaného NNO Naděje, sociální práce v rámci projektu <i>Sociálně aktivizační služba pro rodiny s dětmi Štětí</i> NNO Romano Jasnica a prací sociálních pracovníků obce
6.1.2. Každý dluh v souvislosti s bydlením je řešen hned při jeho vzniku a je nastavena spolupráce subjektů k zajištění pohledávky tak, aby to nevedlo k vystěhování	Plněno prostřednictvím spolupráce terénních sociálních pracovníků projektu <i>Koordinovaný přístup k sociálně vyloučeným lokalitám ve městě Štětí</i> realizovaného městem a Odboru majetku a investic MěÚ Štětí
6.1.3. Terénní a ambulantní služby pracují s 40 domácnostmi a řeší doprovodné problémy	Plněno prostřednictvím terénní sociální práce v rámci projektu <i>Koordinovaný přístup k sociálně vyloučeným lokalitám ve městě Štětí</i> realizovaného městem, sociální práce v rámci projektu <i>Naděje pro Štětí 2016</i> realizovaného NNO Naděje, sociální práce v rámci projektu <i>Sociálně aktivizační služba pro rodiny s dětmi Štětí</i> NNO Romano Jasnica a prací sociálních pracovníků obce
6.1.4. Systém dostupného bydlení je funkčním nástrojem k získání lepšího bydlení	Nebyl nastaven funkční systém dostupného bydlení, ale byly vytvořeny jeho prvky v objektech, které vlastní město (1. stupeň- Ubytovna pro potřeby města, 2. stupeň - dům 1. máje 597, 3. stupeň – dům 1. máje 598); cca 6 domácností získalo bydlení mimo SVL
6.1.5. Do roku 2018 bude ve správě města a na jeho území méně substandardních ubytovacích kapacit	Splněno (viz tabulka č. 1)
<b>6.2. Obecný cíl</b>	<b>Ve 3 objektech tvořících SVL nájemníci spolupracují na kultivaci bydlení v jejich domě, je snížena míra devastace městského majetku (na „běžnou“ úroveň) a napětí v jeho okolí</b>
<b>Specifický cíl (opatření)</b>	
6.2.1. Ve třech objektech působí domovníci na celý úvazek	Splněno v rámci projektu „KPSVL“ realizovaného městem
6.2.2. V SVL působí 4 asistenti prevence kriminality	Splněno v rámci projektu „KPSVL“ realizovaného městem
6.2.3. Probíhají pravidelné schůzky nájemníků a domovních výborů kde se řeší aktuální problémy	Plněno: v Ubytovně pro potřeby města a domech se sociálním nájmem v ulici 1. máje proběhly celkem 4 domovní schůze
6.2.4. V každém roce proběhnou 2 svépomocné akce	Plněno: v Ubytovně pro potřeby města a domech se sociálním nájmem v ulici 1. máje proběhlo celkem 8 svépomocných akcí



Realizováno v rámci projektu „Systémové zajištění sociálního začleňování“, registrační číslo projektu CZ.03.2.63/0.0./0.0/15\_030/0000605.

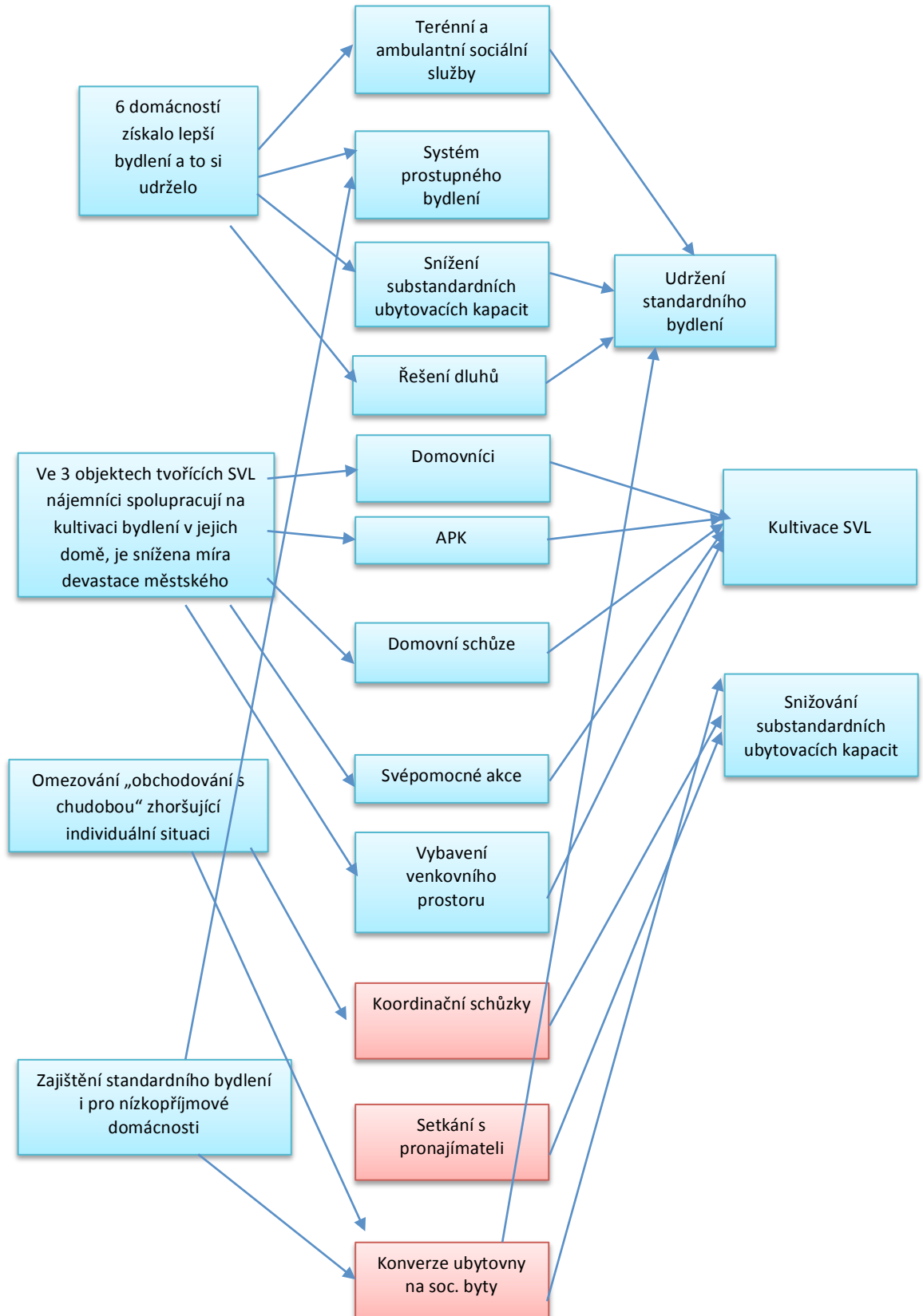
6.2.5. Vybavení kolem objektů a jeho okolí v SVL na úrovni běžné v celém městě (brano, osvětlení, dětské hřiště, posezení, retardér...)	Nesplněno: vybavení kolem objektů nedosahuje úrovně běžné ve zbytku města, proběhly však dílčí úpravy a změny k lepšímu
<b>6.3. Obecný cíl</b>	<b>Omezování „obchodování s chudobou“ zhoršující individuální situaci domácností a zvyšující napětí ve městě</b>
<b>Specifický cíl (opatření)</b>	
6.3.1. Využívání dostupných a zároveň smysluplných nástrojů vycházejících z platné legislativy a vedoucí k sociálnímu začlenění	Průběžně plněno
6.3.2. Každý půl rok vyhodnocování spolupráce příslušných institucí (ÚP, stavební úřad, hygienická stanice)	Nesplněno: podle místních aktérů nevznikla potřeba spolupráce
6.3.3. Minimálně jednou za rok proběhne jednání s velkými pronajímateli	Nesplněno
<b>6.4. Obecný cíl</b>	<b>Zajištění standardního bydlení i pro nízkopříjmové domácnosti</b>
<b>Specifický cíl (opatření)</b>	
6.4.1. Konverze ubytovny pro potřeby města	Nesplněno (podmínky výzvy IROP + nejistota právních předpisů o sociálním bydlení)

V následujícím schématu jsou zachyceny definované cíle SPSZ, opatření, kterými jsou naplňovány, a jejich zamýšlené dopady. Ze schématu je patrné, že strategickým plánováním chtěli místní aktéři docílit tří skupin dopadů. Jsou jimi **(1) udržení standardního bydlení; (2) snižování substandardních ubytovacích kapacit a (3) kultivace SVL**. Schéma je sestavené na základě struktury SPSZ. Modře označené položky byly realizované, k realizaci červeně označených opatření nedošlo.



Realizováno v rámci projektu „Systémové zajištění sociálního začleňování“, registrační číslo projektu CZ.03.2.63/0.0./0.0/15\_030/0000605.

Schéma č. 2: Strategické cíle, opatření a dopady v oblasti bydlení





## 1. Udržení standardního bydlení

První z cílů Strategického plánu sociálního začleňování (SPSZ) v oblasti bydlení byla naplňována jednak úpravami některých pracovních postupů Městského úřadu Štětí (MěÚ), jednak realizací projektů v rámci Koordinovaného přístupu k sociálně vyloučeným lokalitám (KPSVL) Agentury pro sociální začleňování.

### Sociální práce

V rámci projektu nazvaného *Koordinovaný přístup k sociálně vyloučeným lokalitám ve městě Štětí*<sup>7</sup>, jehož realizátorem je Město Štětí, byly zvýšeny kapacity sociální práce ve městě o 3 terénní sociální pracovníky. V rámci projektu s názvem *Sociálně aktivizační služby pro rodiny s dětmi*<sup>8</sup> byla o dva úvazky posílena kapacita sociálně aktivizační služby pro rodiny s dětmi organizace Romano Jasnica. V závislosti na SPSZ došlo také k posílení terénního programu organizace Naděje: V rámci projektu *Naděje pro Štětí 2016*<sup>9</sup> přibyl jeden terénní sociální pracovník a jeden pracovník v sociálních službách. Sociální pracovníci se v rámci své činnosti zaměřili i na oblast prevence ztráty bydlení. Řešili celkem 286 zakázek, z toho bylo 156 úspěšně splněno (viz tabulka č. 3), což znamená, že bylo dosaženo cíle, který si klient se sociálním pracovníkem stanovili. Zakázky se týkaly zajištění bydlení (např. získání nájemní smlouvy v městském bytě), udržení bydlení (řešení dluhů na nájemném, uzavírání splátkových kalendářů), zlepšení bydlení (hledání bydlení mimo SVL), ale také například umístění osoby z městské ubytovny do domu s pečovatelskou službou.

Tabulka č. 3: Přehled zakázek sociálních služeb na podporu bydlení

Organizace	splněno	nesplněno	v realizaci	celkem
TSP MěÚ	103	35	27	165
Naděje	45	50	10	105
Romano Jasnica	8	8	0	16
<b>Celkem</b>	<b>156</b>	<b>93</b>	<b>37</b>	<b>286</b>

Pohled klientů těchto sociálních služeb byl předmětem šetření provedeného ASZ v domácnostech obyvatel SVL<sup>10</sup>, z něhož vyplynulo, že 54 % dotázaných spolupracovalo, nebo spolupracuje s nějakou institucí, která jim pomáhá v řešení problematiky bydlení. Zbylí účastníci výzkumu, kteří vypověděli, že nespolupracují při řešení bydlení se sociálními pracovníky, uvedli, že nevidí potřebu spolupráce, a že si své problémy vyřeší sami. Největší podíl domácností (40 %) spolupracuje se sociálními pracovníky sociálního odboru městského úřadu, 16 % dotázaných využívá při řešení bydlení sociálních služeb od organizace Naděje a 6 % respondentů pomáhá v této oblasti organizace Romano Jasnica.

<sup>7</sup> Registrační číslo projektu: CZ.03.2.60/0.0/0.0/15\_026/0003763, doba realizace: 1. 1. 2017 - 31. 12. 2019

<sup>8</sup> Registrační číslo projektu: CZ.03.2.60/0.0/0.0/15\_026/0003885, doba realizace: 1.1.2017 - 31. 12. 2019

<sup>9</sup> Registrační číslo projektu: CZ.03.2.60/0.0/0.0/15\_026/0000946, doba realizace: 1.7.2016 - 30. 6. 2019

<sup>10</sup> Smékalová, T., Sál, L.: Šetření efektivity nastolených opatření v KPSVL ve Štětí. Pohled obyvatel, ASZ 2019.



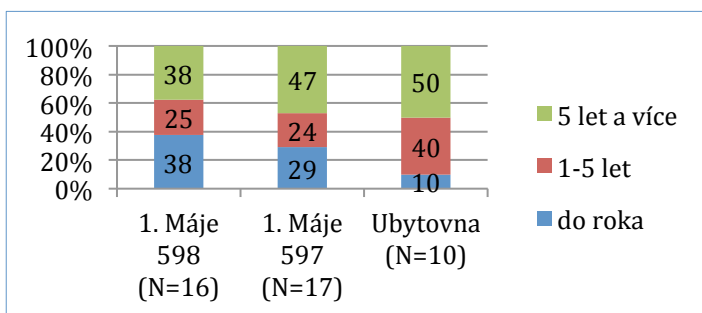
Realizováno v rámci projektu „Systémové zajištění sociálního začleňování“, registrační číslo projektu CZ.03.2.63/0.0./0.0/15\_030/0000605.

Z uvedených čísel je patrné, že někteří respondenti (8 %) využili či využívají více poskytovatelů sociálních služeb.

Za dopad zintenzivnění sociální práce lze považovat jednak úspěšně splněné zakázky klientů, jednak prokazatelně nízkou fluktuaci nájemníků v městských domech se sociálním nájemným (domy 1. máje), které se nacházejí v sociálně vyloučené lokalitě. Podle údajů MěÚ se v domě 1. máje 597, v němž jsou horší podmínky než v sousedním domě s číslem 598 a jehož obyvatele lze považovat za ohroženější ztrátou bydlení než jejich sousedy z čísla 598, se v posledních letech průměrně ročně obmění nájemci ve 4 bytech z celkových 42. Nejčastějším důvodem odchodu domácností je nucené vystěhování kvůli neuhrazeným dluhům na nájemném. Jedná se tedy jen o jednotky případů a lze říci, že stabilita bydlení ve štětských domech se sociálním nájemným je skutečně vysoká.

Tento fakt potvrdilo také terénní šetření provedené ASZ v domácnostech obyvatel SVL<sup>11</sup>. Do šetření byli zahrnuti nejen obyvatelé standardních bytů v SVL, ale také obyvatelé Ubytovny pro potřeby města. V otázce směřující ke zjištění, zda je pro obyvatele těchto domů více časté se stěhovat, či své bydlení neměnit vyšlo, že nejvíce (42 %) dotázaných žije v bytě 5 a více let, v podílu 32 % z dotázaných obyvatel bydlí na stejném místě 1-5 let a 26 % žije na ubytovně necelý rok. Fluktuaci v domech, na které byl výzkum zaměřen, lze sledovat v grafu č. 1 níže, ze kterého vyplývá, že ubytovna vychází jako stabilní možnost bydlení pro více jak polovinu obyvatel, kteří zde bydlí více než 5 let a dalších 40 % bydlí v tomto domě od 1 roku do 5 let. V domě 1. máje 597 necelá polovina (47 %) dotázaných odpověděla, že zde žije více než 5 let, a z výsledků šetření dále vyplynulo, že v domě 1. máje 598 v současné době bydlí nejvíce nových nájemníků (s bydlištěm v tomto domě do 1 roka) ze všech tří domů.

Graf č. 1: Délka bydlení v městských objektech ve Štětí



Zdroj: výsledky terénního výzkumu, leden-únor 2019

Pokud ale jde o zhodnocení efektu pomoci sociálních služeb samotnými klienty, zde výsledky šetření nepřinesly příliš optimistické hodnocení. V samotné otázce na zlepšení životní situace odpovědělo 12 respondentů z 50, tedy 24 %, že zaznamenali zlepšení. 5 dotázaných odpovědělo „nevím“ a zbylých 33 odpovědělo na tuto otázku záporně.

Pozitivněji vyzněly odpovědi na otázku, jak jsou obyvatelé vybraných domů celkově spokojeni s bydlením ve Štětí: 46 % z celkového vzorku vyjádřilo svou spokojenost s bydlením, 20 % se vyjádřilo negativně a 34 % vybralo odpověď „napůl“. Mezi nejčastěji artikulované důvody patřila nespokojenost s nadměrným hlukem, s velkým množstvím odpadků či nepořádku, ať už v okolí domu,

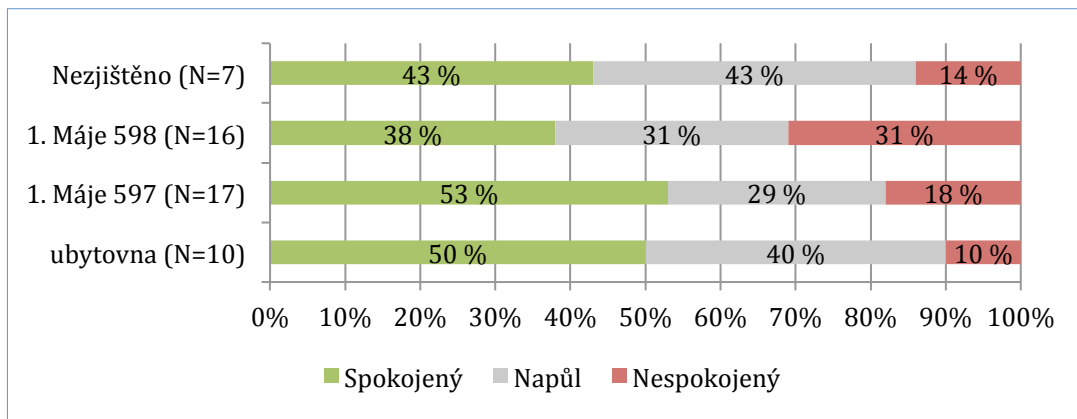
<sup>11</sup> Smékalová, T., Sál, L.: Šetření efektivity nastolených opatření v KPSVL ve Štětí. Pohled obyvatel, ASZ 2019.



Realizováno v rámci projektu „Systémové zajištění sociálního začleňování“, registrační číslo projektu CZ.03.2.63/0.0./0.0/15\_030/0000605.

či v jeho prostorách. Na Ubytovně pro potřeby města se pro několik respondentů jevil jako nejpalčivější problém nedostatek soukromí spojený s nemožností návštěv, což vyvolává pocit nadměrného dozoru nad jejími obyvateli. Mezi méně častými odpověďmi se pak objevovaly stížnosti na malé prostory, na špatné sousedské vztahy a nevhodné prostředí či respondenti zmínili nespokojenost se stigmatem, které se váže k bydlení právě v této lokalitě. Nejvíce nespokojenými s bydlením byli respondenti z domu 1. máje 598, zatímco nejméně nespokojených bylo v Ubytovně pro potřeby města (viz graf č. 2).

**Graf č. 2: Spokojenost s bydlením podle toho, jaký objekt v SVL respondent obývá**



**Zdroj: výsledky terénního výzkumu, leden-únor 2019**

Trendy ve spokojenosti přesně kopírují základy systému dostupného bydlení ve Štětí, který jako první stupeň, tedy v podstatě ochranu před bezdomovectvím, využívá Ubytovnu pro potřeby města, dalším stupněm je dům 1. máje 597, který již poskytuje standardní byty s příslušenstvím, ale svým stavem a vybavením nedosahuje kvality domu 1. máje 598, jež je považován za poslední stupeň dostupného bydlení před přesunem domácností mimo sociálně vyloučenou lokalitu na volný trh s byty. Výpovědi o spokojenosti a nespokojenosti s bydlením lze tedy interpretovat také ve světle toho, v jaké sociální situaci se obyvatelé jednotlivých objektů nacházejí a jakou šanci na zlepšení svého sociálního statusu aktuálně mají. Vypadá to, že lidé, kteří se dostali až do nejvyššího poskytovaného stupně městského sociálního bydlení – které ovšem neskýtá žádný velký komfort, neboť jde stále o bydlení v SVL – se již nespokojí jen s možností bydlet, ale mají vyšší nároky na kvalitu bydlení.

### Řešení dluhů na nájemném

Na plnění cíle se nemalou měrou podílela také reorganizace práce s dluhy na nájemném a souvisejících službách Odboru majetku a investic MěÚ Štětí. Rozhodnutím rady města převzal řešení dluhů v obecních bytech, v nichž je ve Štětí ubytována většina osob ohrožených sociálním vyloučením, v polovině roku 2016 od správcovské společnosti Odbor majetku a investic MěÚ. Činnost správcovské společnosti byla hodnocena místními aktéry jako nedostatečná a neefektivní. Nebylo řešeno uznání dluhů, ani uzavírány splátkové kalendáře, nebyly podávány žaloby na vyklizení či návrhy na výkon exekuce k vyklizení bytu. Odbor, který agendu převzal, pak začal důsledně vymáhat řešení dluhů, což způsobilo přechodný nárůst exekučních žalob na nájemníky a vystěhovávání, zároveň ale odbor zavedl opatření k včasnému a efektivnímu řešení dluhů vedoucí ke zvýšení stability bydlení,



Realizováno v rámci projektu „Systémové zajištění sociálního začleňování“, registrační číslo projektu CZ.03.2.63/0.0./0.0/15\_030/0000605.

kteřá ve své expertní činnosti prosazuje také ASZ. Pokud tedy vznikne uživateli městského bytu dluh na nájemném či souvisejících službách, je do 1 měsíce od prodlení informován písemnou upomínkou, a pokud jde o osobu s indikovanou obtížnou sociální situací (žije v SVL, nebo je zachycena sociálním odborem), jsou zároveň uvědoměni i terénní sociální pracovníci města a požádáni o asistenci při řešení dluhu. Sociální pracovníci pak dále pracují s dlužníkem na uhrazení dluhu, nebo na uzavření splátkového kalendáře. Odbor majetku a investic uzavírá splátkové kalendáře s každým, kdo podepíše dohodu o uznání dluhu a v praxi bývají schvalovány i velmi nízké měsíční splátky (např. ve výši 100 Kč). Při dodržování splátkového kalendáře je dlužníkům umožněno setrvání v bytě i prodloužení dosavadní nájemní smlouvy. Penále z dlužné částky město dlužníkům neúčtuje. V roce 2018 bylo uzavřeno celkem 45 splátkových kalendářů, z čehož v 6 případech splátky nejsou uhrazeny. Tato opatření se pozitivně projevila u obyvatel domů se sociálním nájemným nacházejících se v SVL, v nichž je, jak už bylo popsáno výše nízká fluktuace nájemníků a výpovědi z důvodu dluhů jsou v řádu jednotek ročně. Odbor rovněž uvádí, že se mu díky spolupráci se sociálními pracovníky podařilo v uplynulých dvou letech zastavit 3 již probíhající exekuční řízení o vyklizení bytu, a jejich obyvatelé dále v těchto bytech bydlí.

K udržení standardního bydlení rovněž přispívá sociální a bytová politika města, které stanovilo ve svých bytech velmi nízké nájemné (v běžných bytech 50 Kč/m<sup>2</sup>, v bytech se sociálním nájemem buď 20 Kč/m<sup>2</sup> - dům 1. máje 597, nebo 30 Kč/m<sup>2</sup> - dům 1. máje 598). Město Štětí celkem pronajímá 371 bytů, z toho 81 je bytů se sociálním nájemným nacházejících se v sociálně vyloučené lokalitě.

Jak vyplývá z tabulky č. 4 níže, v průběhu realizace SPSZ se městu podařilo **snížit celkový dluh na nájemném v městských bytech o 1 917 217 Kč**. Je ovšem nutné dodat, že část dluhu musela být odepsána z důvodu promlčení, které vzniklo nekonáním předchozí správcovské společnosti. Při shrnutí výše uvedeného je možné konstatovat, že bylo dosaženo dopadu snížení zadlužení obyvatel vůči městu, a to i obyvatel SVL, a zároveň vhodným řešením vzniklých dluhů byla podpořena schopnost obyvatel SVL udržet se ve standardním bydlení.

Tabulka č. 4 : Dluhy na nájemném v městských bytech

Časové období	k 31. 12. 2016	k 1. 3. 2019
Výše dluhu	5 732 093 Kč	3 814 876 Kč

Zdroj: Údaje MěÚ Štětí





## 2. Snižování substandardních ubytovacích kapacit

Další z priorit strategického plánování ve Štětí bylo snížení substandardních ubytovacích kapacit. V této oblasti vyvinulo město značnou aktivitu a podařilo se mu vykoupit objekty v ulici **Stračenská**, kde v nevyhovujících podmínkách žilo asi 10 osob, dům v ulici **Pivovarská**, který nebyl trvale obydlen, ale příležitostně v něm přebývalo několik osob, a objekt v místní části **Počeplice**, v němž žilo přibližně 22 lidí.

Další zařízení poskytující substandardní bydlení s kapacitou 32 lůžek, ubytovna **Cihelná**, zaniklo v důsledku aplikace zvláštní části zákona o hmotné nouzi, podle něhož obec ubytovnu vyhlásila za zónu, kam úřad práce nevyplácí dávku Dopltek na bydlení. Tzv. opatření obecné povahy je z hlediska sociálních dopadů velmi diskutabilní a nelze jej považovat za součást vhodného řešení sociálního začleňování. V případě Štětí, kde bylo vyhlášeno pouze na malou oblast ubytovny, jejímž obyvatelům byla poskytnuta asistence při hledání bydlení v lepší kvalitě na jiném místě ve městě, však splnilo svůj účel omezení obchodu s chudobou a bydlení v nevyhovujících a nedůstojných podmínkách. Obyvatelům Cihelné byla při hledání nového bydlení nabídnuta pomoc terénními sociálními pracovníky města, Naděje i Romano Jasnica. Podle výpovědí místních aktérů někteří z nich odešli mimo Štětí, jiní našli bydlení u soukromých pronajímatelů ve městě, několik lidí se dostalo do Ubytovny pro potřeby města.

Dalším zaniklým ubytovacím zařízením byla ubytovna společnosti **Slamont**, která po zpřísnění podmínek pro tento typ zařízení nepředložila ke schválení provozní řád. Slamont obývalo pouze asi 5 sociálně vyloučených obyvatel, o jejich novém bydlení nemají místní aktéři informace.

V tabulce č. 5 je uveden přehled jednotlivých objektů poskytujících substandardní ubytování pro sociálně vyloučené, které v době implementace SPSZ zanikly, včetně počtu jejich obyvatel a důvodu či způsobu jejich likvidace. Jak lze vyčíst z tabulky, na zániku nebo uzavření těchto objektů má zcela zásadní podíl město a jeho sociální politika. Město ve třech případech investovalo vlastní finanční prostředky, případně dostupné dotační tituly k likvidaci těchto substandardních ubytovacích kapacit.

Tabulka č. 5: Přehled zaniklých ubytovacích objektů

Název objektu	Počet obyvatel	Důvod zániku
Ubytovna Cihelná	32	zanikla kvůli vyhlášení OOP <sup>12</sup>
Dům v ulici Stračenská	10	objekt vykoupen městem a uzavřen
Ubytovna Slamont	5	zanikla kvůli neschválení provozního řádu
Dům v ulici Pivovarská	5 <sup>13</sup>	objekt vykoupen městem a demolován za použití dotačního titulu na demolici
Počeplice	22	objekt vykoupen městem a uzavřen

<sup>12</sup> OOP = Opatření obecné povahy (viz Zákon o pomoci v hmotné nouzi, Hlava II – Dopltek na bydlení)

<sup>13</sup> trvale neobydleno, občasný výskyt několika osob



Realizováno v rámci projektu „Systémové zajištění sociálního začleňování“, registrační číslo projektu CZ.03.2.63/0.0./0.0/15\_030/0000605.

Rovněž **Ubytovna pro potřeby města** snížila svou ubytovací kapacitu, a to o 5 lůžek na současných 125. Navíc se dlouhodobě obsazenost ubytovny pohybuje na úrovni 60-65 %, přičemž před realizací strategických opatření to bylo až 75 % (viz tabulka č. 6).

**Tabulka č. 6: Snížení ubytovacích kapacit Ubytovny pro potřeby města**

	původní kapacita (počet lůžek)	původní obsazenost	současná kapacita (počet lůžek)	současná obsazenost	snížení kapacity <sup>14</sup> (počet lůžek)
<b>Ubytovna pro potřeby města</b>	130	75 %	125	65 %	16

Pozitivní trend eliminace substandardního bydlení ve Štětí doplňuje i nízký počet sociálně vyloučených či sociálním vyloučením ohrožených osob bydlících ve zbylých soukromých ubytovnách ve městě. V těchto ubytovnách v současné době žije jen malý počet takových domácností a využívají je především (zahraniční) pracovníci velkých místních zaměstnavatelů. Toto zjištění z terénního výzkumu potvrzují také data o výplatě Doplatku na bydlení do těchto ubytovacích zařízení (viz tabulka č. 7).

**Tabulka č. 7: Výplata Doplatku na bydlení do soukromých ubytoven**

Název ubytovny	Počet vyplácených DnB k červnu 2018
Hotel Terek	1
Ubytovna ZRUP	5
Hotel Sport	8
Ubytovny Čepro	2
<b>Celkem</b>	<b>16</b>

Zdroj: KoP ÚP ČR Štětí

Výsledkem soustředěného snažení místních aktérů, především zástupců města Štětí, je **prokazatelné snížení substandardních ubytovacích kapacit ve městě, a to přibližně o 80 lůžek.**

Toto zjištění potvrzují také data o výplatě Doplatku na bydlení, který se na rozdíl od Příspěvků na bydlení vyplácí i do substandardního ubytování, v němž obyvatelé nemají běžné nájemní smlouvy, případně nahlášené trvalé bydliště (viz tabulka č. 8).

<sup>14</sup> počet obyvatel ubytovny se snížil přibližně o 16 osob (vypočteno z průměrné obsazenosti a počtu lůžek před a po snížení kapacity)



Tabulka č. 8: Srovnání počtu příjemců Doplatku na bydlení mezi lety 2016 -18<sup>15</sup>

Druh dávky	2016	2018
Doplatek na bydlení	186	87

Zdroj: Statistika GŘ ÚP ČR

Z výše uvedeného vyplývá, že **se daří průběžně naplňovat strategický cíl snižování substandardních ubytovacích kapacit ve městě**, i přesto, že nebyla realizována zamýšlená opatření SPSZ 6.3.2, 6.3.3, 6.4.1. Zásadní pro jeho dosahování byla vůle a schopnost představitelů města investovat obecní prostředky ve prospěch likvidace nevyhovujících ubytovacích objektů. **V této oblasti bylo dosaženo kýženého dopadu, kterým je snížení počtu sociálně vyloučených žijících v substandardním ubytování.** Jak již bylo vícekrát popsáno. v odborné literatuře<sup>16</sup>, život v nevyhovujícím a nejistém bydlení má na člověka dalekosáhlé psychosociální dopady a je bariérou pro jeho začlenění do společnosti. Z hlediska dlouhodobých dopadů na sociální začleňování byly realizovanými aktivitami připraveny podmínky pro eliminaci vyloučení ze standardního bydlení, které je jednou ze zásadních dimenzí sociálního vyloučení.

### 3. Kultivace sociálně vyloučených lokalit

Dalším strategickým cílem SPSZ v oblasti bydlení bylo zlepšení stavu interiéru i exteriéru domů v sociálně vyloučených lokalitách a jejich okolí. Cílo se zejména na zvýšení pořádku v domech a jejich okolí a zlepšení vybavení a vzhledu venkovních prostor v SVL.

Tento cíl byl naplňován několika opatřeními (viz tabulka č. 2). Prvním z nich bylo zřízení 3 míst **domovníků** působících ve třech objektech městské SVL (1. Máje 597, 1. Máje 598, Ubytovna pro potřeby města). Náklady na domovníky jsou hrazeny z projektu *Koordinovaný přístup k sociálně vyloučeným lokalitám ve městě Štětí*<sup>17</sup>. Ve všech objektech se podařilo nalézt mezi obyvateli osobu, která toto místo zastává, byť v průběhu realizace opatření bylo nutné některé z vybraných osob vyměnit. Nalezení vhodné osoby pro tuto pozici se podle místních aktérů ukázalo jako větší problém, než realizátoři projektu očekávali. V současné době je situace stabilizovaná, i když rozdíly v činnosti jednotlivých domovníků jsou v jednotlivých objektech patrné, a také míra spokojenosti místních aktérů i obyvatel SVL s domovníky je v různých domech odlišná.

Dopad činnosti domovníků by měl být patrný ve dvou aspektech: Jedním je **zlepšení pořádku v domě a okolí**, druhým pak zlepšení sousedských vztahů nebo redukce konfliktů mezi obyvateli SVL. Pokud jde o zlepšení pořádku, zde se místní aktéři i obyvatelé SVL shodují na tom, že se vlivem domovníků situace zlepšila. 73 % obyvatel domů a ubytovny s domovníky souhlasně odpovědělo na otázku, zda se díky domovníkům zlepšil pořádek v domech a okolí, 19 % se domnívá, že se pořádek nezlepšil a 8 %

<sup>15</sup> Tabulka obsahuje průměry z ročního úhrnu počtu příjemců

<sup>16</sup> viz např. Analýza dopadů nedostačujícího bydlení na školní a další problémy dětí v ČR, Median s.r.o., 2016

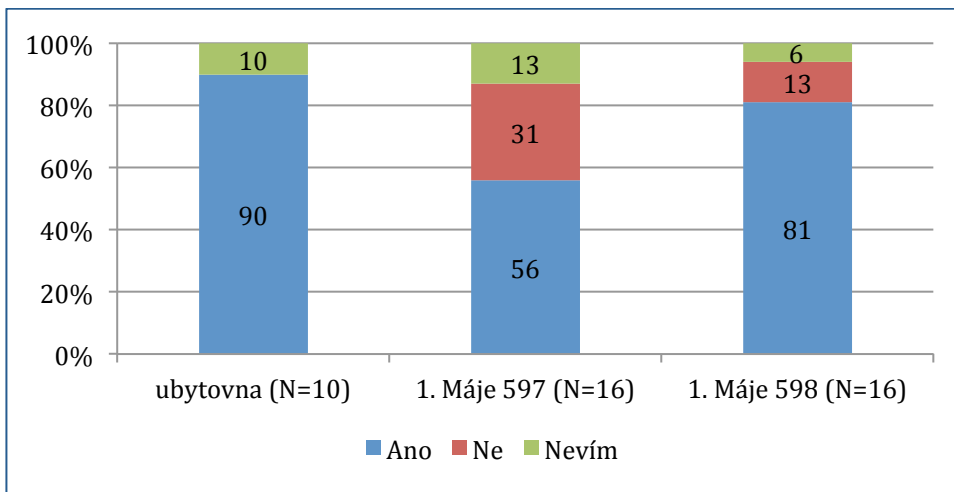
<sup>17</sup> Registrační číslo projektu: CZ.03.2.60/0.0/0.0/15\_026/0003763, doba realizace: 1. 1. 2017 - 31. 12. 2019



Realizováno v rámci projektu „Systémové zajištění sociálního začleňování“, registrační číslo projektu CZ.03.2.63/0.0./0.0/15\_030/0000605.

vybralo odpověď „nevím“. Graf č. 3 ukazuje rozložení odpovědí respondentů podle objektu, který obývají. Z odpovědí je zřejmé, že nejvíce spokojeni s prací domovníka v oblasti udržování pořádku jsou obyvatelé ubytovny, výrazně kladně také skórovali obyvatelé domu 1. Máje 598, významně více negativních reakcí bylo zaznamenáno v domě 1. Máje 597. Výsledky terénního šetření potvrzují i výpovědi místních aktérů, kteří jsou nejvíce spokojeni s domovnicí v ubytovně, a naopak největší problémy zaznamenávali u činnosti domovníka v domě 1. Máje 597, který byl ale v nedávné době vyměněn.

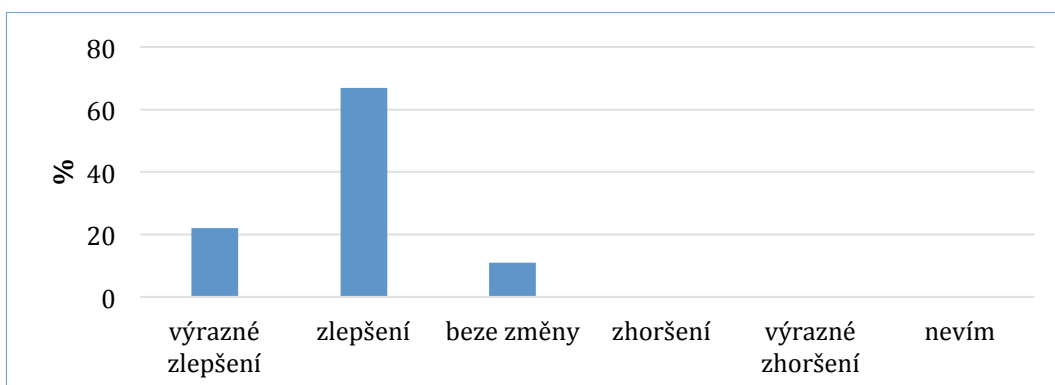
**Graf č. 3: Odpovědi na otázku „Zlepšil se díky domovníkovi pořádek v domech a okolí?“**



**Zdroj: výsledky terénního výzkumu, leden-únor 2019**

Místní aktéři sdružení v pracovní skupině bydlení Lokálního partnerství v rámci evaluačního šetření odpovídali na obecněji položenou otázku o vlivu domovníka na zlepšení kvality bydlení. 22 % z nich se domnívá, že zřízení pozice domovníků se projevilo výrazným zlepšením kvality bydlení ve sledovaných objektech, 67 % pozoruje zlepšení a 11 % se domnívá, že kvalita bydlení zůstala beze změny (viz graf č. 4).

**Graf č. 4: Odpovědi členů Lokálního partnerství na otázku „Jaký vliv mělo zřízení pozice domovníka na zlepšení kvality bydlení?“**





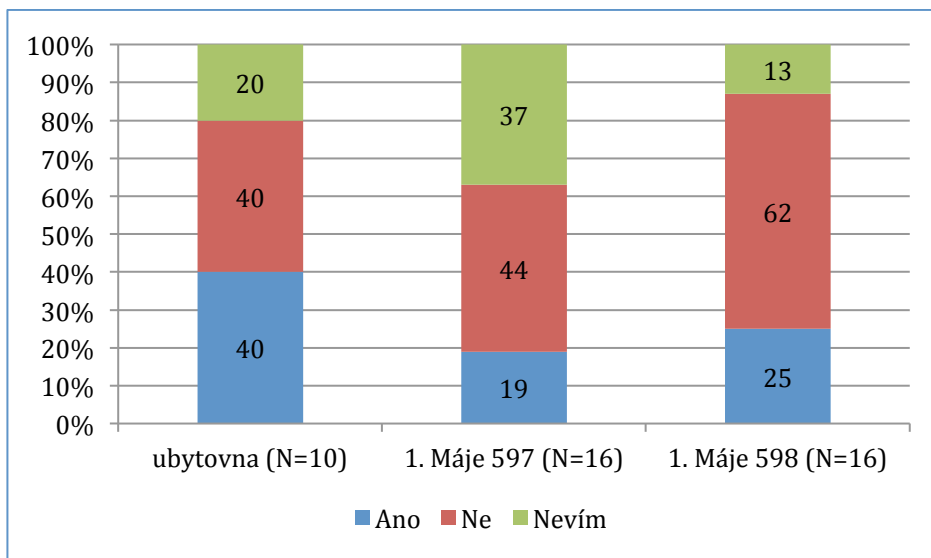
Realizováno v rámci projektu „Systémové zajištění sociálního začleňování“, registrační číslo projektu CZ.03.2.63/0.0./0.0/15\_030/0000605.

Z výše popsaných výsledků dotazníkových šetření, rozhovorů s místními aktéry i vlastního pozorování vyplývá, že zřízení pozice domovníků mělo výrazně pozitivní vliv na zvýšení pořádku v sociálně vyloučené lokalitě.

Pokud jde o vliv domovníků na **zlepšení sousedských vztahů** a sociálního klimatu v SVL, zde nebyl pozitivní vliv spolehlivě prokázán. Z terénního šetření mezi obyvateli SVL vyplynulo, že celkem 26 % obyvatel objektů s domovníky si myslí, že se v závislosti na jejich činnosti sousedské vztahy zlepšily, naopak plných 50 % se domnívá, že se vztahy nezlepšily a 24 % odpovědělo, že neví. Rozložení odpovědí podle bydliště respondenta ilustruje graf č. 5 níže.

Ani z výpovědí místních aktérů nelze vyvodit žádný signifikantní závěr. Lze tedy říci, že zřízení domovníků nemělo prokazatelný dopad v oblasti zlepšení sousedských vztahů.

Graf č. 5: Odpovědi na otázku „Zlepšily se díky domovníkovi sousedské vztahy“?



Zdroj: výsledky terénního výzkumu, leden-únor 2019

Se zlepšováním pořádku ve smyslu zlepšení sociálního klimatu a eliminace konfliktů souvisí také další z realizovaných opatření, kterými je udržení a posílení pozic **asistentů prevence kriminality (APK)** působících v SVL. Toto opatření bylo v SPSZ definováno v rámci kapitoly bydlení, s ohledem na zaměření a dopadu činnosti APK se však jeho evaluací zabýváme v kapitole *Prevence sociálně patologických jevů a bezpečnost* níže v textu.

Dalším opatřením, které sytí strategický cíl kultivace sociálně vyloučených lokalit je **zavedení pravidelných schůzek nájemníků a domovních výborů** řešících aktuální problémy v domech tvořících městskou SVL. Opatření se realizovalo, v Ubytovně pro potřeby města proběhly 3 domovní schůze, v domech 1. máje 597 a 598 se konala jedna společná domovní schůze. Schůzích se kromě nájemníků účastnili domovníci, sociální pracovníci města, asistenti prevence kriminality a vedoucí sociálního odboru města. Na schůzích se řešily záležitosti týkající se pořádku a oprav v objektech a jejich okolí, svépomocné akce. Pozornost se věnovala také reflexi kvality bydlení ze strany nájemníků. Největší zájem o schůze byl zaznamenán na ubytovně, v domech v ulici 1. máje byla účast nájemníků nižší.



Realizováno v rámci projektu „Systémové zajištění sociálního začleňování“, registrační číslo projektu CZ.03.2.63/0.0./0.0/15\_030/0000605.

Toto opatření cílilo na zvýšení soudržnosti obyvatel objektů, na posílení pozitivních vztahů mezi nimi a zvýšení zodpovědnosti nájemníků za místo, kde žijí. Přestože je zavedení instituce domovních schůzí jistě pozitivním krokem v rámci řešení sociálního začleňování, nepodařilo se spolehlivě prokázat, že očekávané dopady skutečně nastaly.

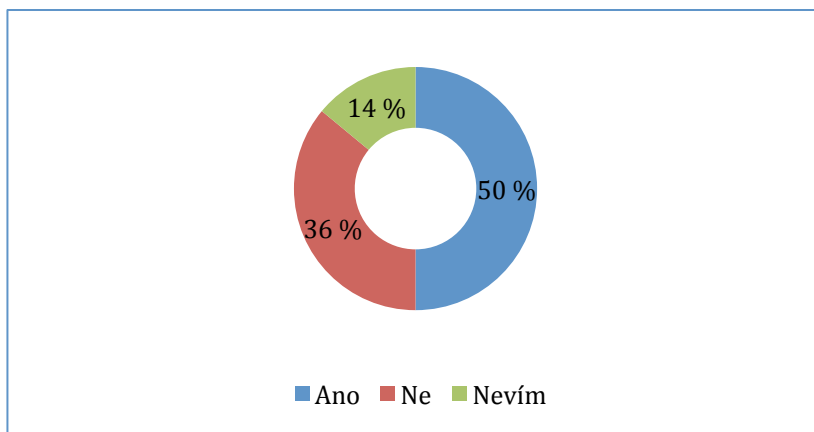
Souvisejícím opatřením s podobnými cíli a očekávanými dopady je realizace **svépomocných akcí** v objektech tvořících městskou SVL a jejich okolí. V Ubytovně pro potřeby města a domech se sociálním nájmem v ulici 1. máje proběhlo celkem 8 svépomocných akcí. V rámci těchto akcí nájemníci opakovaně uklízeli prostory domů a okolí a provedli drobné stavební úpravy (např. nátěr vchodu a dveří, bílení zdi). V Ubytovně se nadto věnovali také vytváření užité zahrady, kde byly vytvořeny záhony a vysazeny stromky, keře či sazenice rajčat. Jestli svépomocné akce přinesly dopad v podobě zlepšení vztahů mezi nájemníky a silnější identifikaci nájemníků s místem bydliště je obtížně prokazatelné, evidentní je ale dopad akcí na zlepšení stavu objektů v SVL a jejich okolí. Spolu s výše popsanou činností domovníků a nezanedbatelnou úklidovou aktivitou městských komunálních služeb bylo dosaženo zlepšení kvality prostoru v sociálně vyloučené lokalitě.

Ke kultivaci stavu SVL směřovalo také opatření, kterým bylo plánováno **zlepšit vybavení kolem objektů v SVL** na úroveň běžnou ve zbytku města. V rámci tohoto opatření byl do prostoru SVL nainstalován herní prvek pro děti. Ničím dalším kromě výše uvedených efektů v rámci realizace jiných opatření nebylo toto opatření naplňováno.

Z rozboru průběhu a efektu plnění jednotlivých opatření SPSZ vyplývá, že bylo v oblasti městské SVL skládající se z Ubytovny pro potřeby města, domů se sociálním nájmem 1. máje 597 a 598 dosaženo strategického cíle „kultivace sociálně vyloučené lokality“, a tím i zvýšení kvality bydlení, v dlouhodobém horizontu pak lze očekávat dopad v podobě snížení míry sociálního vyloučení obyvatel lokality.

Tento závěr potvrzují také výsledky terénního šetření mezi obyvateli SVL, kteří měli zhodnotit, zda se za dobu implementace SPSZ zlepšilo okolí jejich bydliště. Jak ukazuje graf č. 6, 50 % z nich se domnívá, že se okolí jejich domova zlepšilo, 36 % míní, že nikoliv a 14 % respondentů nebylo schopno změnu zhodnotit.

**Graf č. 6: Odpovědi respondentů na otázku, zda se dle nich za poslední roky zlepšilo okolí jejich domova**

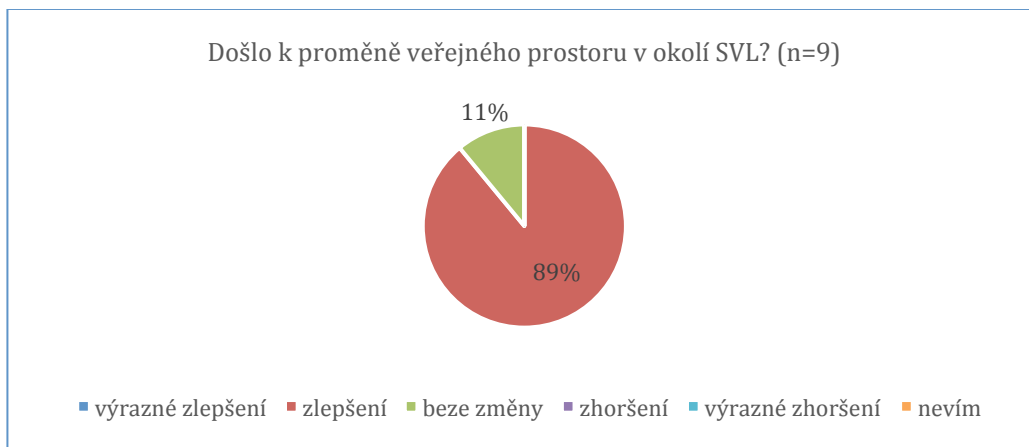


Zdroj: výsledky terénního výzkumu, leden-únor 2019



Silnější potvrzení závěru, že došlo ke zlepšení veřejného prostoru v SVL, přinesl výsledek dotazníkového šetření mezi členy pracovní skupiny bydlení Lokálního partnerství (viz graf č. 7). 89 % respondentů si myslí, že došlo ke zlepšení, naproti tomu jen 11 % se domnívá, že stav zůstal stejný. Nikdo z respondentů však nezvolil výrazně pozitivní kategorii, tedy nevybral odpověď „výrazné zlepšení“. Lze z toho vyvodit, že přestože došlo k pozitivní změně, nebylo dosaženo stavu, s kterým by byli místní aktéři zcela spokojeni, a tedy zůstává prostor pro další zlepšování. Je však nutné uvědomit si, že lokalita, kde se koncentrují sociálně vyloučení, již ze své definice znamená zhoršenou kvalitu bydlení a méně kvalitní veřejný prostor. Zvýšení komfortu v této oblasti na běžnou úroveň pak není reálné bez celkového sociálního vzestupu sociálně vyloučených obyvatel a ve výsledku by znamenalo přeměnu sociálně vyloučené lokality na jiný urbánně-sociální celek s jinými charakteristikami.

**Graf č. 7: Hodnocení změny veřejného prostoru v SVL z pohledu členů Lokálního partnerství**



## Shrnutí

V oblasti bydlení byla naplněna většina naplánovaných opatření SPSZ, kterými se podařilo docílit plánovaných výsledků. SPSZ cílilo na (1) prevenci a udržení standardního bydlení, (2) kultivaci SVL a (3) snížení substandardních ubytovacích kapacit. Ve všech třech oblastech bylo dosaženo zlepšení.

Posílení kapacit sociální práce a reorganizace řešení dluhů na nájemném i bytová politika města prokazatelně zvýšily stabilitu bydlení sociálně vyloučených či sociálním vyloučeným ohrožených osob, a zároveň snížily dluh obyvatel vůči městu.

Plněním opatření SPSZ bylo také docíleno zlepšení stavu domů i okolí městské sociálně vyloučené lokality. Přispěli k tomu komunitně směřované aktivity typu svépomocných prací a domovních schůzí, zřízení pozice domovníků i investice do úklidu a vybavení SVL. Viditelné výsledky přinesl rovněž soustředěný zájem města (především sociálního odboru) o stav Ubytovny pro potřeby města, v níž se zlepšila kvalita bydlení.





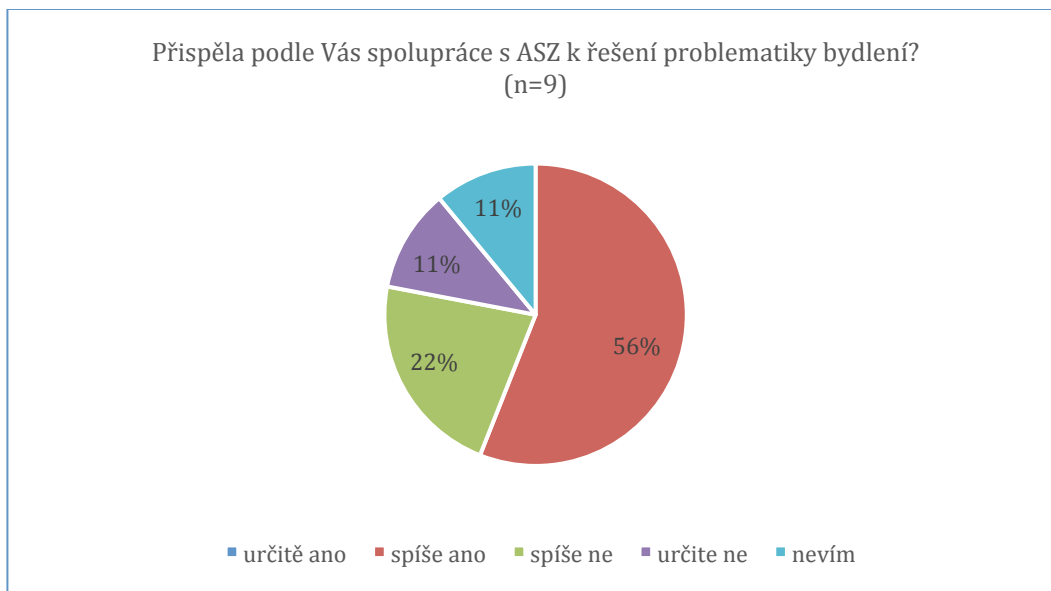
Realizováno v rámci projektu „Systémové zajištění sociálního začleňování“, registrační číslo projektu CZ.03.2.63/0.0./0.0/15\_030/0000605.

Prokazatelné pozitivní výsledky byly dosaženy v oblasti snížení počtu substandardních ubytovacích kapacit, a to především díky aktivitě města a jeho ochotě investovat vlastní zdroje do odkupu problematických nemovitostí. Substandardního ubytování ve Štětí výrazně ubylo a v souvislosti s tím došlo i ke snížení výskytu sociopatologických jevů, o nichž budeme hovořit v následující kapitole.

Realizovanými aktivitami, jejichž konkrétní výsledky a dopady byly popsány výše v textu, došlo ke zlepšení situace v bydlení a byly připraveny podmínky pro celkové zlepšení kvality bydlení obyvatel sociálně vyloučených lokalit ve Štětí. Zásadní podíl na úspěchu provedených opatření mělo vhodně koordinované úsilí všech relevantních místních aktérů.

Hodnocení přínosu ASZ v oblasti bydlení zobrazuje graf č. 8. Vyplývá z něj, že 11 % členů Lokálního partnerství se domnívá, že ASZ určitě přispěla k řešení, 56 % si myslí, že spíše přispěla, naopak 22 % se domnívá, že spíše nepřispěla a 11 % uvádí, že ASZ k řešení určitě nepřispěla.

**Graf č. 8: Hodnocení členů Lokálního partnerství spolupráce města a ASZ v oblasti bydlení**





## SOCIÁLNĚ PATOLOGICKÉ JEVY A BEZPEČNOST

V oblasti bezpečnosti, prevence kriminality a sociálně patologických jevů řeší město Štětí problémy obvyklé pro obce, v nichž se nacházejí sociálně vyloučené lokality. Jde především o zvýšenou míru výskytu nežádoucích společenských jevů, kterými jsou kriminalita, přestupky proti veřejnému pořádku a občanskému soužití či různé druhy závislostí. Zejména v oblasti závislosti na drogách patřilo Štětí dlouhou dobu mezi nejohroženější místa v regionu. Stejně tak typickým problémem, který je ve Štětí aktuální, je snížený pocit bezpečí jeho obyvatel, který mnohdy nekoresponduje se skutečným stavem kriminality a souvisejících jevů, přesto je v obcích se SVL obvykle přítomen. Proto se Strategický plán sociálního začleňování oblasti bezpečnosti rozsáhle věnuje a cílí na všechny zmíněné projevy zhoršené bezpečnostní situace, které se snaží řešit komplexně s důrazem na prevenci a eliminaci příčin sociálně patologických jevů.

### Cíle Strategického plánu

V tematické oblasti sociálně patologické jevy a bezpečnost byly v SPSZ definovány cíle a opatření uvedené níže v tabulce č. 9. Tabulka kromě cílů a opatření obsahuje také stručný popis jejich plnění, který je podrobněji popsán v dalších kapitolách zabývajících se dopadem naplňování SPSZ na sociálně vyloučené lokality a jejich obyvatele.

**Tabulka č. 9: Strategické cíle a opatření SPSZ v oblasti sociálně patologických jevů a bezpečnosti**

Oblast	SOCIÁLNĚ PATOLOGICKÉ JEVY A BEZPEČNOST
7. Priorita	Snižování počtu sociálně patologických jevů ve Štětí a jeho místních částech
7.1. Obecný cíl	Kontinuálně dochází ke snižování rizik souvisejících s užíváním nelegálních látek u 40 osob a snižování počtu nových uživatelů návykových látek skrze prevenci
Specifický cíl (opatření)	
7.1.1. Zajištění služeb harm reduction pro 40 osob aktuálně užívajících návykové látky jako prevence šíření nemocí a zhoršování zdravotního stavu klientů	Plněno prostřednictvím terénního programu Českého červeného kříže
7.1.2. Probíhá preventivní streetwork pro 35 experimentátorů	Plněno prostřednictvím terénního programu Českého červeného kříže
7.1.3. Realizace primární prevence pro 1400 dětí a mládeže na školách a v institucích zajišťujících volnočasové aktivity	Neplněno - projekt do OP VVV nepodán, ale ČČK realizuje preventivní aktivity ve školách ve Štětí v rámci svých služeb pro celé Litoměřicko
7.2. Obecný cíl	Snižování počtu nápadu trestných činů a přestupků (agrese – loupež, hospody, vandalismus) proti předchozímu roku aktivitami doplňujícími standardní nástroje příslušných institucí (SOU, PČR, MP)
Specifický cíl (opatření)	
7.2.1. Zaveden systém včasné intervence	Splněno – relevantní aktéři (OSPOD, sociální služby, školy, OSV MěÚ, ÚP) spolupracují, koordinovaně řeší problematiku rodinné situace a rizikové chování dětí



Realizováno v rámci projektu „Systémové zajištění sociálního začleňování“, registrační číslo projektu CZ.03.2.63/0.0./0.0/15\_030/0000605.

7.2.2. Průběžné zjišťování konkrétních a aktuálních obav obyvatel a cílení příslušných opatření	Plněno – anketa Městské policie v rámci Fóra zdravého města, kulaté stoly s veřejností (3x – 2016, 2017); vytvoření facebookového profilu městské policie pro komunikaci s občany
7.2.3. V sociálně vyloučených lokalitách i mimo ně působí 4 asistenti prevence kriminality	Splněno v rámci projektu <i>Koordinovaný přístup k sociálně vyloučeným lokalitám ve městě Štětí</i> realizovaného městem
7.2.4. V objektech tvořících sociálně vyloučenou lokalitu působí 3 domovníci, kteří spolupracují mimo jiné s domovními výbory	Splněno v rámci projektu <i>Koordinovaný přístup k sociálně vyloučeným lokalitám ve městě Štětí</i> realizovaného městem
7.2.5. V rámci školských zařízení působí 3 správci zajišťující dohled ve školách a jejich okolí	Neplněno – nebyly nalezeni vhodní kandidáti, které by bylo možné zaměstnat v rámci VPP
7.2.6. Podle potřeby se konají případové konference a rozvíjí spolupráce s PMS, OSPOD a neziskovými organizacemi zaměřené na snižování recidivy	Plněno
7.2.7. Rozvíjena nabídka volnočasových aktivit a svépomocných akcí jako prevence závadového chování dětí a mládeže, resp. rodičů	Plněno – Otevřený klub mládeže rozšířil činnost; vznikl taneční kroužek; byly realizovány jednorázové akce, např. 2016 - „Jak čas běží s chutí“ (seznámení s romskými tradicemi a zvyky) ů Romano Jasnica rozšířili počet aktivit (nyní 4x týdně); v rámci terénní práce sociálního odboru se v SVL konají 3 akce ročně (tvoření, sport); rozšířena nabídka volnočasových aktivit v DDM; zvýšena informovanost o možnostech aktivit
7.3. Obecný cíl	Posílení rodičovských kompetencí ve 20 domácnostech s cílem podpořit zdravý osobnostní vývoj problémových dětí
Specifický cíl (opatření)	
7.3.1. 10 rodin spolupracuje s odborníky v rámci sociálně aktivizačních služeb	Plněno prostřednictvím posílení služby SAS organizace Romano Jasnica v rámci projektu <i>Sociálně aktivizační služba pro rodiny s dětmi Štětí</i>
7.3.2. 5 domácností spolupracuje s odborníky v rámci sociální práce na obci	Plněno prostřednictvím posílení terénní sociální práce v rámci projektu města <i>Koordinovaný přístup k sociálně vyloučeným lokalitám ve městě Štětí</i>
7.3.3. Odborné pedagogicko-psychologické konzultace s 10 osobami	Neplněno - projekt do OP VVV nepodán
7.3.4. Spolupráce rodičů s kompetentními odborníky na 5 případech za rok v rámci tzv. trojdohod	Neplněno
7.4. Obecný cíl	Snížení počtu hodin zameškaných hodin o 15%, zvláště pak tzv. skrytého záškoláctví o 30%
Specifický cíl (opatření)	
7.4.1. Zaveden jednotný postup řešení záškoláctví a jeho zahrnutí do školních řádů	Neplněno
7.4.2. U žáků s podezřením na skryté záškoláctví je v 15 případech intenzivně spolupracováno s rodiči	Plněno prostřednictvím spolupráce ZŠ a terénních sociálních pracovníků města
7.4.3. Případové konference s relevantními partnery jsou svolávány dle potřeby a vedou k vyřešení identifikovaného problému minimálně v 10 případech (OSV, OSPOD, NNO)	Splněno – zrealizováno více než 10 případových konferencí
8. Priorita	Zvyšování pocitu bezpečí obyvatel města



Realizováno v rámci projektu „Systémové zajištění sociálního začleňování“, registrační číslo projektu CZ.03.2.63/0.0./0.0/15\_030/0000605.

8.1. Obecný cíl	Podporovat informovanost o aktuální bezpečnostní situaci skrze web, zpravodaj a veřejná fóra
Specifický cíl (opatření)	
8.1.1. S občany komunikují vedle strážníků také 4 asistenti prevence kriminality	Plněno v rámci projektu <i>Koordinovaný přístup k sociálně vyloučeným lokalitám ve městě Štětí</i> realizovaného městem
8.1.2. S obyvateli sociálně vyloučené lokality komunikují 3 domovníci	Plněno v rámci projektu <i>Koordinovaný přístup k sociálně vyloučeným lokalitám ve městě Štětí</i> realizovaného městem
8.1.3. Probíhají pravidelná setkávání s občany, v rámci kterých je šířena osvěta doplňující medializaci	Plněno částečně - viz opatření 8.1.4 níže
8.1.4. Právní povědomí obyvatel o kompetencích složek a vlastních možnostech (workshop, děti, senioři, matky) je posilováno v rámci speciálních akcí pro vybrané cílové skupiny	Plněno – Městská policie pořádá besedy pro seniory, zdravotně postižené, školy, školky; v roce 2016 a 2017 uspořádány 3 kulaté stoly pro veřejnost, poté pro nízkou návštěvnost už nere realizováno
8.1.5. Analýza pocitu bezpečí je aktualizovaná co rok minimálně v podobě webové ankety	Plněno - anketu provádí městská policie, její výsledky jsou zveřejňovány
8.2. Obecný cíl	Zvyšování důvěry (MP, PČR) doložené zvyšováním počtu oznámení
Specifický cíl (opatření)	
8.2.1. Zástupci MP a PČR se účastní společenských a jiných veřejných akcí (OKM – jeden rodinný zástupce) a naopak zvou na své akce zástupce lokálních partnerů	Plněno - MP i PČR se účastní Fóra Zdravého města; kulaté stoly pro veřejnost s účastí PČR i MP, MP se účastní výročních schůzí pro zdravotně postižené; zástupci MP jsou členy pracovních skupin lokálního partnerství; zástupce MP chodí na pravidelná měsíční setkání terénních sociálních pracovníků a dalších členů lokálního partnerství; APK se účastní akcí pro děti ze SVL pořádaných v rámci terénní sociální práce v SVL nebo v Otevřeném klubu mládeže
8.2.2. Community policity je realizován pro místní části	Plněno zintenzivněním aktivit a komunikace MP s veřejností + vyčlenění konkrétních strážníků s místní znalostí pro městské části

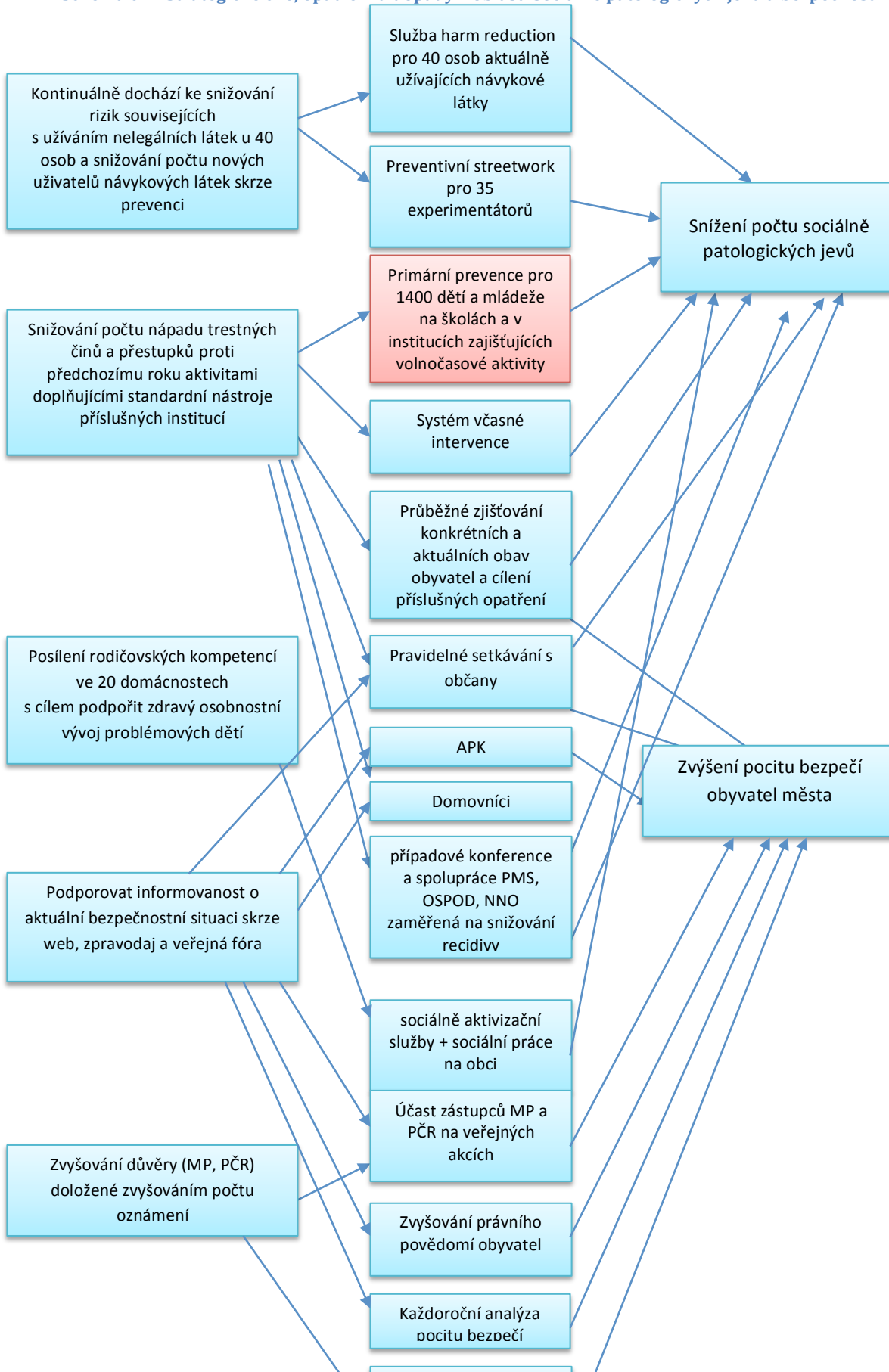
V následujícím schématu jsou zachyceny definované cíle SPSZ, opatření, kterými jsou naplňovány, a jejich zamýšlené dopady. Ze schématu je patrné, že strategickým plánováním chtěli místní aktéři docílit dvou skupin dopadů. Jsou jimi **(1) Snížení počtu sociálně patologických jevů a (2) Zvýšení pocitu bezpečí obyvatel města**. Schéma je sestavené na základě struktury SPSZ. Modře označené položky byly realizované, k realizaci červeně označených opatření nedošlo. Zároveň byly ze schématu i obsahu evaluační zprávy vypuštěny cíle a opatření, jejichž zaměření a obsah se týká oblasti vzdělávání a jsou realizovány místními vzdělávacími aktéry (označeny šedou barvou). Naplňování těchto cílů bude věnována evaluační zpráva specificky zaměřená na oblast vzdělávání, které je předmětem komplementárního projektu ASZ hrazeného z OP VVV.<sup>18</sup>

<sup>18</sup> *Inkluzivní a kvalitní vzdělávání v územích se SVL*, Registrační číslo: CZ.02.3.62/0.0/0.0/15\_001/0000586



Realizováno v rámci projektu „Systémové zajištění sociálního začleňování“, registrační číslo projektu CZ.03.2.63/0.0./0.0/15\_030/0000605.

**Schéma č. 2: Strategické cíle, opatření a dopady v oblasti sociálně patologických jevů a bezpečnosti**





## 1. Snížení počtu sociálně patologických jevů

### Adiktologické služby (harm reduction a preventivní streetwork)

Ve Štětí po celou dobu implementace SPSZ působí **Terénní program** specializovaný na prevenci drogových závislostí, a zároveň program **harm reduction**, tedy snižování rizik souvisejících s užíváním omamných látek. Programy realizuje Oblastní spolek Českého červeného kříže Litoměřice (ČČK), jehož terénní sociální pracovníci do Štětí dojížděli v letech 2015, 2016 a do poloviny roku 2017 dvakrát týdně, od poloviny roku 2017 jednou týdně. Náplní jejich činnosti je jednak streetwork s aktivní depistáží v terénu, jednak provozování výměnné a poradenské ambulantní služby v prostorách Ubytovny pro potřeby města. Terénní program je založen na nízkoprahovosti (klient nemusí mít doporučení ani doprovod), bezplatnosti a anonymitě.

Terénní sociální pracovníci poskytují pomoc uživatelům drog, jejich rodinným příslušníkům či blízkým a osobám ohroženým rizikovým způsobem života. Poskytují jim informace a kontakty na další potřebné adiktologické, sociální či zdravotní služby. Kromě toho také zajišťují kontakt s odbornou veřejností a podílejí se na programech primární prevence ve školách. V rámci služeb harm reduction vydávají a vyměňují injekční stříkačky a další materiál potřebný pro uživatele, čímž snižují riziko nákazy infekčními chorobami a další zdravotní rizika uživatelů i obyvatel města. Klientům programu je rovněž umožněno orientační testování na infekční nemoci (žloutenka, HIV, syfilis), a dále zprostředkovan kontakt s příslušnými zdravotními službami.

Výše popsanými službami organizace ČČK byl naplňován cíl *Snižování rizik souvisejících s užíváním nelegálních látek u 40 osob a snižování počtu nových uživatelů návykových látek skrze prevenci*. K prokázání skutečnosti, že byl snížen výskyt rizik - v podobě šíření nemocí, zhoršování zdravotního stavu uživatelů apod. - souvisejících s užíváním drog, nemáme dostatek dat, spolehlivě však můžeme prokázat, že po dobu realizace SPSZ v letech 2016-2018 ve Štětí probíhala intenzivní činnost terénních pracovníků, v jejímž rámci bylo uskutečněno celkem 992 kontaktů s cílem minimalizace rizik a prevence vzniku závislosti, bylo vydáno celkem 12 844 sterilních injekčních stříkaček a distribuováno 8796 letáků informujících o službách terénního programu a kontaktního centra (viz tabulka č. 10).

**Tabulka č. 10: Výstupy činnosti terénního programu a programu harm reduction ve Štětí**

Rok		2016	2017	2018	Celkem
<b>Kontakty</b>		416	340	236	992
<b>Výměna stříkaček</b>	<b>přijaté použité</b>	5735	3315	4178	13 228
	<b>vydané čisté</b>	5735	3329	3780	12 844
<b>Výdej balení filtrů</b>		185	138	88	411



Realizováno v rámci projektu „Systémové zajištění sociálního začleňování“, registrační číslo projektu CZ.03.2.63/0.0./0.0/15\_030/0000605.

<b>Distribuce letáků</b>	3345	3051	2400	8796
<b>Nález stříkaček</b>	7	5	9	21
<b>Převzetí nalezených stříkaček od Městské policie</b>	92	25	26	143

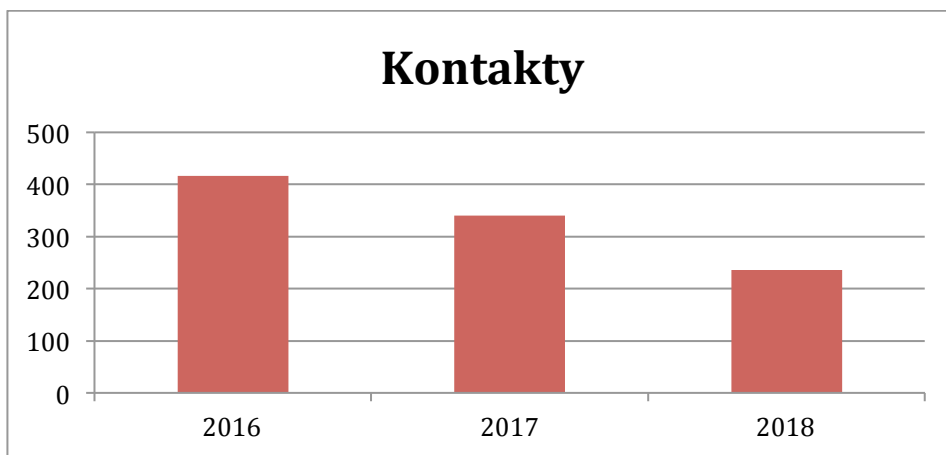
Zdroj: Výroční zprávy ČČK

Sociální práce ČČK probíhající ve spolupráci s činností městských sociálních pracovníků a městské policie přispěla k tomu, že v průběhu popisovaných let došlo ve Štětí k pozitivnímu vývoji v počtu uživatelů návykových látek.

Podle výpovědí místních aktérů se počet uživatelů významně snížil, a to zejména v důsledku jejich migrace z města, nebo nástupu do výkonu trestu či léčebných zařízení. Velký vliv na redukcii počtu uživatelů měla likvidace ubytoven Cihelná a Slamont, jejichž problematičtí obyvatelé se z větší části odstěhovali do jiných obcí. Migrací uživatelů se však problém nevyřešil, jak upozornili místní aktéři, ale pouze přesunul do okolních obcí. Nastoupením výkonu trestu některých uživatelů, a především výrobců drog, se problém s drogovou scénou ve Štětí zmírnil, avšak je možné, že pouze dočasně. Snížení počtu uživatelů drog ve Štětí ilustruje také vývoj počtu kontaktů terénních pracovníků s klienty, jak ukazuje graf č. 9 níže. V současné době je podle místních aktérů ohniskem užívání drog městská sociálně vyloučená lokalita, mezi klienty terénního programu patří ale také lidé z okolí města.

Vytčeného cíle snižování rizik spojených s užíváním a snižování počtu uživatelů bylo v rámci plnění SPSZ i zásluhou dalších intervenujících faktorů dosaženo, což přispívá k tomu, aby se naplnil kýžený dopad snižování počtu sociálně patologických jevů.

Graf č. 19: Počty kontaktů terénních pracovníků s klienty v letech 2016-18



Zdroj: Výroční zprávy ČČK





## Snižování počtu trestných činů a přestupků

### Primární prevence

V rámci obecného cíle „Snižování počtu nápadu trestných činů a přestupků (agrese – loupež, hospody, vandalismus) proti předchozímu roku aktivitami doplňujícími standardní nástroje příslušných institucí“ byla naplánována řada preventivních aktivit, z nichž se nepodařilo naplnit systémovou realizaci **primární prevence pro děti a mládež ve školách** a institucích zajišťujících volnočasové aktivity, která měla být zajištěna projektem z OP VVV. Projekt však nebyl realizován.<sup>19</sup> Primární prevenci v oblasti bezpečnosti a sociálně patologických jevů se ale ve Štětí po dobu implementace SPSZ věnovali místní aktéři dílčími aktivitami. Šlo o již popsané besedy a aktivity Českého červeného kříže zaměřené na oblast drog. Dále o činnost městské policie, která průběžně realizovala přednášky a projekty v základních a mateřských školách - projekt "Já jsem malej, ale šikovnej", "Staň se malým strážníkem", "Bezpečně do školy i ze školy", "Projekt Šitý na míru". Také v Otevřeném klubu mládeže, který provozuje město Štětí na principu nízkoprahového zařízení pro děti a mládež, proběhly ve spolupráci se sociálními pracovníky města a městskou policií preventivní akce zaměřené na prevenci rizikového chování.

### Včasná intervence v oblasti rodiny

Opatření týkající se **zavedení systému včasné intervence** bylo naplněno. Podle výpovědí místních aktérů a zástupců OSPOD Litoměřice byla navázána pravidelná a intenzivní spolupráce základních škol, sociálních pracovníků města a místních NNO, úřadu práce a pracovníků OSPOD (zejména kurátorky pro děti a mládež), které do Štětí pravidelně dojíždějí. Zástupci uvedených institucí se pravidelně jednou měsíčně setkávají a řeší formou podobnou případovým konferencím aktuální klienty a jejich problémy. Pracovnice OSPOD se také účastní pravidelných měsíčních setkání sociálních pracovníků a případových konferencí týkajících se ohrožených dětí a mládeže. Konkrétním výsledkem této mezioborové spolupráce je výrazné snížení počtu klientů kurátorky pro děti a mládež, která měla v roce 2015 v průměru 50 řešených dětí a v současné době (květen 2019) už pouze 27. Snížení počtu případů je způsobeno především tím, že řadu problémů s rizikovým chováním dětí úspěšně řeší sociální pracovníci obce a NNO ve spolupráci se školami, kde hraje významnou roli místní školní psycholožka, případně s dalšími místními aktéry, a ohrožené děti se tak nedostanou až do péče kurátorky. Nezbytným předpokladem tohoto pozitivního výsledku bylo zvýšení kapacit sociální práce v rámci projektů, o němž jsme psali výše.

Za účasti zmiňovaných aktérů v průběhu doby platnosti SPSZ proběhlo také více než opatřením stanovených deset **případových konferencí**, na nichž byly řešeny konkrétní jednotlivé případy. Přesná suma uskutečněných případových konferencí nebyla zjištěna.

V rámci implementace SPSZ bylo bezpochyby dosaženo posílení a lepší koordinace preventivních aktivit v oblasti prevence sociálně patologického chování dětí a mládeže. Pokud jde o samotné snížení výskytu rizikového chování dětí a mládeže v závislosti na realizaci preventivních aktivit, je hodnocení místních aktérů spíše pozitivní, i když výrazně ilustruje obtížnost objektivního posouzení situace v této

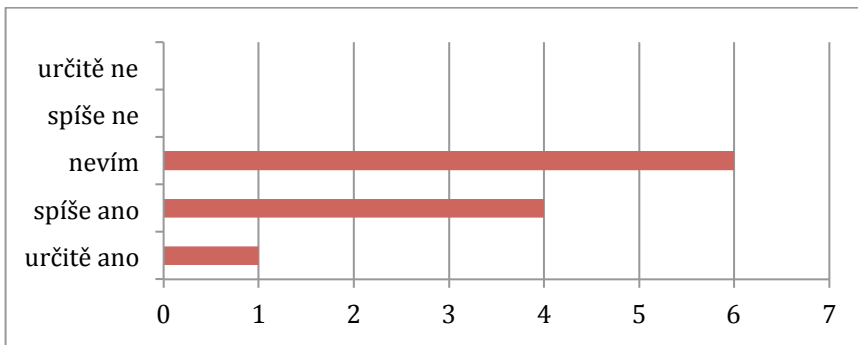
<sup>19</sup> příčiny nerealizování projektu budou popsány ve speciální evaluační zprávě zaměřené na oblast vzdělávání



Realizováno v rámci projektu „Systémové zajištění sociálního začleňování“, registrační číslo projektu CZ.03.2.63/0.0./0.0/15\_030/0000605.

oblasti: Z celkového počtu 11 respondentů jich 5 odpovědělo na otázku, zda se snížil výskyt rizikového chování v důsledku zavedených opatření kladně, 6 respondentů pak zvolilo odpověď neví (viz graf č. 10 níže).

**Graf č. 10: Odpověď členů lokálního partnerství na otázku „Snížil se v důsledku realizovaných aktivit výskyt rizikového chování dětí a mládeže?“**



Z rozhovorů s jednotlivými aktéry vyplynulo, že konkrétní výsledky vidí ve snížení záškoláctví<sup>20</sup> a v úspěšné sanaci některých rodin, kterým hrozilo odebrání dítěte do ústavní péče. Dotazovaní aktéři v rozhovorech rovněž uváděli, že se podle nich od roku 2015 znatelně snížil výskyt sociálně patologického chování dětí a mládeže včetně kriminality a přestupkové činnosti. Výpovědi aktérů potvrzuje také statistika SPOD (viz tabulka č. 11) za uplynulé tři roky, z níž je patrné, že se výskyt všech sledovaných jevů kromě přestupkové činnosti mládeže snížil.

**Tabulka č. 11: Vývoj agendy SPOD ve Štětí v letech 2016-2018**

Událost/rok	2016	2017	2018
Uložení výchovného opatření (dohledy, napomenutí apod.)	5	7	1
Přestupky	13	15	14
Trestná činnost mládeže	5	12	2
Výchovné problémy	64	51	37

Zdroj: Statistiky OSPOD Litoměřice

Dalšími naplánovanými opatřeními, která naplňují obecný cíl, jsou **průběžné zjišťování konkrétních a aktuálních obav obyvatel a cílení příslušných opatření** a **pravidelné setkávání s občany**. Obě opatření, která se svým cílem a plánovaným dopadem pohybují na hranici obou definovaných skupin očekávaných dopadů, by se měla podílet na snižování sociálně patologických jevů, a zároveň i na zvyšování pocitu bezpečí obyvatel města. Obě opatření průběžně naplňovali zástupci města a městské policie, a to především v rámci *Fóra Zdravého města*<sup>21</sup>. V rámci tohoto projektu, který je pod

<sup>20</sup> tématu záškoláctví se podrobněji bude věnovat evaluační zpráva zaměřená na oblast vzdělávání

<sup>21</sup> <https://www.steti.cz/content/blogcategory/184/399/>



Realizováno v rámci projektu „Systémové zajištění sociálního začleňování“, registrační číslo projektu CZ.03.2.63/0.0./0.0/15\_030/0000605.

Národní síť zdravých měst realizován po celé republice, se mohou občané Štětí vyjádřit k aktuálním problémům města, definovat je a prioritizovat a sledovat každoročně vývoj jejich řešení. Město pořádá Fórum jako veřejnou akci, které se účastní obyvatelé města a místní institucionální aktéři. Řeší se tu široké spektrum oblastí, mezi nimiž je i bezpečnost. Z výsledků Fóra pak čerpá město a městská policie podněty pro řešení, a má tak možnost reagovat na reálnou poptávku obyvatel.

Městská policie rovněž zorganizovala tři **kulaté stoly pro veřejnost** na téma bezpečnost a kriminalita, dva se konaly v roce 2016, jeden v roce 2017. Pro upadající zájem občanů a minimální účast se později v této aktivitě nepokračovalo.

Ke zjišťování konkrétních obav a problémů obyvatel i vzájemné komunikaci slouží také facebooková stránka městské policie, která byla zřízena v době implementace strategického plánu.

Významným opatřením, které přispívá ke snižování kriminality a sociálně patologických jevů ve Štětí je zavedení institutu **asistentů prevence kriminality (APK)**. Ve Štětí jsou čtyři asistenti prevence kriminality od počátku roku 2017 hrazeny z městského projektu *Koordinovaný přístup k sociálně vyloučeným lokalitám ve městě Štětí*. Tým asistentů pochází z prostředí sociálně vyloučené lokality a byl složen převážně z Romů. Členové týmu se během realizace projektu měnili, a podle výpovědí zástupců realizátorů bylo poměrně obtížné nalézt vhodné a kompetentní osoby na tuto pozici. Nyní je tým stabilizovaný a město zamýšlí udržet tyto pozice i po skončení projektu (prosinec 2019).

Asistenti prevence kriminality měli podle místních aktérů jednoznačně pozitivní a významný vliv na snížení sociálně patologických jevů a kriminality v SVL. Jejich přínos je spatřován především ve zvýšení veřejného pořádku, snížení výskytu problematických jevů a zlepšení sociálního klimatu v SVL. Místní aktéři a členové lokálního partnerství uváděli, že APK mají velmi dobrou místní znalost, vědí o zdrojích problémů, zároveň tím, že pocházejí z komunity SVL, jsou jejím obyvatelům blíží a dokážou s nimi lépe komunikovat. Mají důvěru cílové skupiny i jistou autoritu, takže mohou dobře působit jako mezičlánek mezi obyvateli SVL a policií, čímž naplňují zamýšlený smysl a dopad tohoto nástroje. Zmíněn byl i jejich přínos ve zvýšení informovanosti obyvatel SVL o sociálních a dalších službách i motivování ke změně životní situace. Význam má nesporně i jejich pravidelný pohyb v ulicích SVL a města, který umožňuje řešit aktuálně vzniklé problematické situace a zvyšuje pocit bezpečí nejen obyvatel SVL, ale i ostatních občanů města.

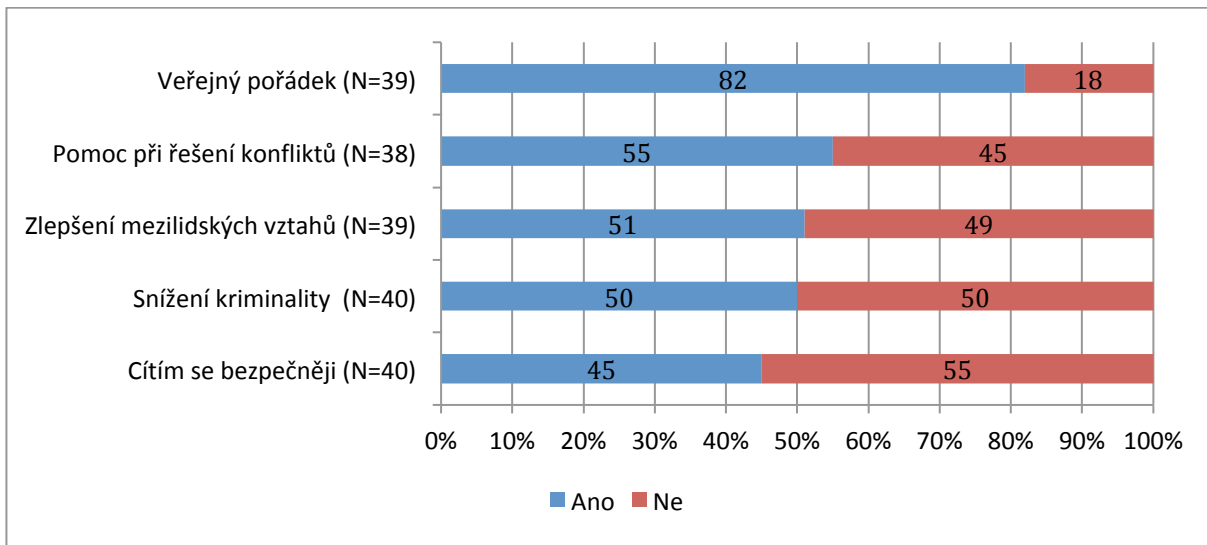
Pozitivní je také hodnocení APK obyvateli SVL, jimž byla v rámci šetření také položena otázka na přínos APK z jejich pohledu. Respondenti měli vybrat z předem daných možností, k čemu podle jejich názoru APK ve městě přispěli. Jak ilustruje graf č. 11 níže, většina z nich (82 %) souhlasila s tvrzením, že asistenti prevence kriminality přispívají k veřejnému pořádku, dále pak i s tím, že svou prací přispívají při řešení konfliktů. Respondenti také uvedli, že APK přispívají ke snížení kriminality, ke zlepšení mezilidských vztahů, nebo že se obyvatelé díky nim cítí bezpečněji. Jen marginální část dotázaných uvedla, že jsou asistenti prevence kriminality „k ničemu“. Mezi dalšími komentáři se pak objevily názory, že se APK o obyvatele zajímají, nebo že je hlídají, a jejich přítomnost u respondentů tedy vzbuzuje pocit práva a zastání.<sup>22</sup>

<sup>22</sup> Smékalová, T., Sál, L.: Šetření efektivity nastolených opatření v KPSVL ve Štětí. Pohled obyvatel, ASZ 2019.



Realizováno v rámci projektu „Systémové zajištění sociálního začleňování“, registrační číslo projektu CZ.03.2.63/0.0./0.0/15\_030/0000605.

**Graf č. 11: Názory respondentů na přínosy vyvolané působením asistentů prevence**



Zdroj: výsledky terénního výzkumu, leden-únor 2019

Dalším opatřením, které sytí cíl snižování počtu sociálně patologických jevů je zavedení **domovníků** do tří objektů v městské sociálně vyloučené lokalitě. Toto opatření bylo úspěšně realizováno a je mu věnována část kapitoly „Bydlení“ výše.

### Posílení rodičovských kompetencí

Dalším z obecných cílů SPSZ, který sytí dopad „snižování počtu sociálně patologických jevů“ bylo *Posílení rodičovských kompetencí ve 20 domácnostech s cílem podpořit zdravý osobnostní vývoj problémových dětí*. Tento cíl byl naplňován činností sociálně aktivizační služby pro rodiny s dětmi organizace Romano Jasnica a terénním programem MěÚ Štětí.

V rámci projektu nazvaného *Koordinovaný přístup k sociálně vyloučeným lokalitám ve městě Štětí*<sup>23</sup>, jehož realizátorem je Město Štětí, byly zvýšeny kapacity sociální práce ve městě o 3 terénní sociální pracovníky. V rámci projektu s názvem *Sociálně aktivizační služby pro rodiny s dětmi*<sup>24</sup> byla o dva úvazky posílena kapacita sociálně aktivizační služby pro rodiny s dětmi organizace Romano Jasnica. Sociální pracovníci obou organizací řešili či řeší celkem 105 zakázek týkajících se posílení rodičovských kompetencí, z čehož 50 zakázek bylo úspěšně splněno. V rámci zakázek sociální pracovníci řešili výchovné problémy, rodinné vztahy a krize, výkon SPOD či zajištění podmínek pro vývoj a vzdělávání dětí apod. Z přehledu zakázek (viz tabulka č. 12) vyplývá, že byl naplněn cíl podpořit 20 domácností. Za výsledek či dopad této podpory můžeme považovat 50 úspěšně splněných zakázek.

<sup>23</sup> Registrační číslo projektu: CZ.03.2.60/0.0/0.0/15\_026/0003763, doba realizace: 1. 1. 2017 - 31. 12. 2019

<sup>24</sup> Registrační číslo projektu: CZ.03.2.60/0.0/0.0/15\_026/0003885, doba realizace: 1.1.2017 - 31. 12. 2019



**Tabulka č. 12: Přehled zakázek sociálních služeb na podporu rodičovských kompetencí**

Organizace	splněno	nesplněno	v realizaci	celkem
<b>TSP MěÚ</b>	33	3	22	58
<b>Romano Jasnica</b>	17	10	20	47
<b>Celkem</b>	50	13	42	105

Bezprostřední dopad v podobě zvýšení konkrétní rodičovské kompetence u klientů SAS jsme se pokusili zjistit také v rámci terénního šetření v domácnostech obyvatel SVL.<sup>25</sup> Chtěli jsme testovat jednu z klíčových kompetencí, a to zda se rodiče pravidelně připravují s dětmi do školy. Ve vzorku oslovených domácností jsme však našli pouze 3, které byly klienty SAS organizace Romano Jasnica a z nich pouze jedna odpověděla, že se s dětmi připravuje. S ohledem na omezenou velikost vzorku tedy není možné výsledky šetření zobecnit na úroveň prokázání či neprokázání dopadu služby.

### Snížení kriminality

Dopady popisovaných preventivních opatření a aktivit v oblasti bezpečnosti a prevence sociálně patologických jevů lze obtížně doložit tvrdými daty. Je to dáno jednak tím, že jsou podrobná data o jednotlivých aspektech kriminality a rizikového chování v rámci veřejné správy nedostupná (např. kriminalita mládeže, přestupková činnost), a dále tím, že zde působí mnohé další intervenující faktory, které mohou mít silnější vliv než koordinované úsilí místních aktérů.

V případě Štětí jsme měli k dispozici kromě výše popsaných dílčích vstupů jednotlivých aktérů pouze časové řady počtu trestných činů spáchaných na území obce z veřejně dostupné *Mapy kriminality*.<sup>26</sup> Srovnání těchto dat poměrně jednoznačně dokládá zlepšení bezpečnostní situace ve Štětí, které deklarovali místní aktéři.

Z tabulky číslo 13 a obrázků č. 1 a č. 2 níže vyplývá, že se mezi lety 2015 a 2019 ve Štětí snížil index kriminality, který reflektuje počet spáchaných trestných činů, z hodnoty 263,9 na hodnotu 147,7, což znamená pokles počtu trestných činů o 46 %. Výrazný pokles kriminality je v České republice již mnohaletým trendem, mezi uvedenými lety byl zaznamenán úbytek trestných činů o 32,5 %. Ve Štětí však byl tento pozitivní vývoj výrazně překonán. Lze tedy konstatovat, že v oblasti páchaní trestné činnosti se ve Štětí situace výrazně zlepšila.

<sup>25</sup> Smékalová, T., Sál, L.: Šetření efektivity nastolených opatření v KPSVL ve Štětí. Pohled obyvatel, ASZ 2019.

<sup>26</sup> <http://mapakriminality.cz/>



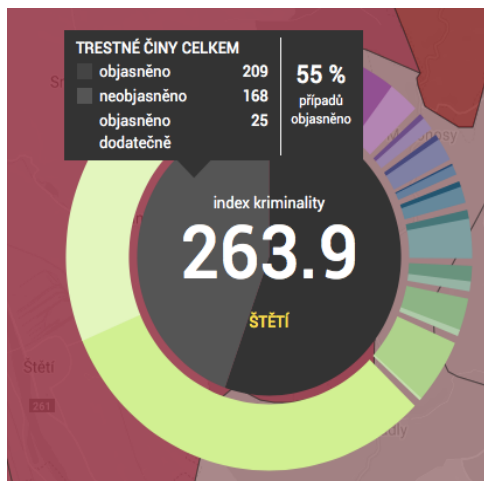
Realizováno v rámci projektu „Systémové zajištění sociálního začleňování“, registrační číslo projektu CZ.03.2.63/0.0./0.0/15\_030/0000605.

Tabulka č. 13: Srovnání vývoje indexu kriminality a počtu trestných činů ve Štětí a ČR

období	Štětí		ČR	
	index kriminality	počet trestných činů	index kriminality	počet trestných činů
1/2014 – 1/2015	263,9	377	297,7	312 127
1/2018 – 1/2019	147,7	211	201,8	211 652
pokles v %	46 %		32,5 %	

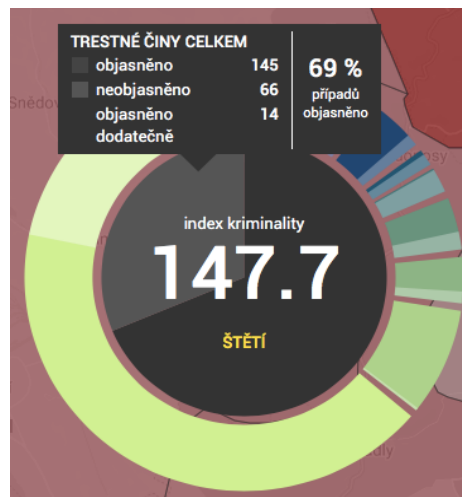
zdroj: mapa kriminality

Obr. č. 1: Index kriminality Štětí 2014/15



zdroj: mapa kriminality

Obr. č. 2: Index kriminality Štětí 2018/19



## 2. Zvýšení pocitu bezpečí obyvatel města

Druhý plánovaný dopad, kterým je zvýšení pocitu bezpečí obyvatel města, byl sycen řadou stejných opatření jako dopad „Snížení počtu sociálně patologických jevů“ (viz logika popsána schématem č. 2), která byla zhodnocena výše v textu. Šlo o **preventivní a osvětové aktivity městské policie**, která pořádala besedy na různá témata v základních a mateřských školách, dále besedy pro seniory a zdravotně postižené týkající se zvyšování povědomí o možnostech bezpečnostních složek a jiných aktérů v oblasti bezpečnosti či dalších aktuálních otázek. Pravidelná setkávání s občany v rámci Fóra zdravého města a městskou policií pořádaných kulatých stolů. Dále se na zvýšení pocitu bezpečí podíleli **asistenti prevence kriminality a domovníci**, jimž byly věnovány části kapitol výše.



Realizováno v rámci projektu „Systémové zajištění sociálního začleňování“, registrační číslo projektu CZ.03.2.63/0.0./0.0/15\_030/0000605.

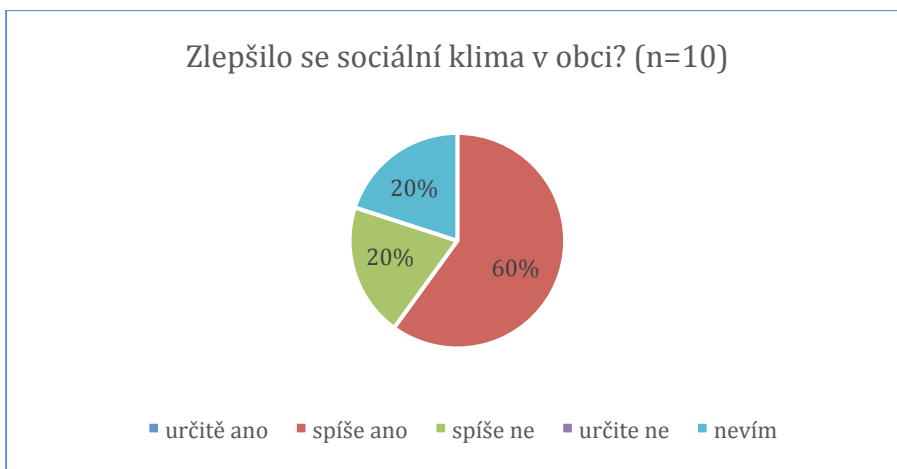
Specificky na pocit bezpečí se zaměřuje **každoroční anketa městské policie**, v níž jsou kromě míry pocitu bezpečí občané města dotazováni na aktuální problémy a na hodnocení činnosti bezpečnostních složek. S ohledem na to, že pocit bezpečí je značně subjektivní ukazatel, který bývá ovlivněn latentními a často iracionálními faktory intervenujícími celorepublikově či místně, nebudeme při hodnocení dosažení dopadu reflektovat výsledky ankety. Městská policie se i přes občas kuriozní<sup>27</sup> výsledky ankety snaží reagovat na názory respondentů a anketa je jedním z nástrojů zintenzivnění komunikace MP a obyvatel města.

Plněno bylo také opatření týkající se **účasti zástupců městské a státní policie na veřejných akcích**. Kromě již uvedených aktivit (kulaté stoly, besedy, Fórum zdravého města) se zástupci MP účastní pracovních skupin lokálního partnerství, pravidelných měsíčních setkání terénních sociálních pracovníků a akcí pro děti a mládež v Otevřeném klubu mládeže.

Rovněž realizace community policingu z velké části spočívala v prohloubení vazeb městské policie s dalšími relevantními aktéry v lokalitě a veřejnosti. Přičemž byl kladen důraz na spoluúčast občanů při řešení bezpečnostních problémů a budování pocitu spoluzodpovědnosti za stav ve městě.

Dopad opatření směřujících na zvýšení pocitu bezpečí je možné hodnotit pouze na základě výpovědí místních aktérů, kteří se v rámci rozhovorů i dotazníkového šetření shodovali na tom, že je ve Štětí bezpečněji a že se zde zlepšilo sociální klima (viz graf č. 13 níže), které s pocitem bezpečí úzce souvisí.

**Graf č. 13: Odpověď členů lokálního partnerství na dotaz, zda se zlepšilo sociální klima v obci**



## Shrnutí

V oblasti bezpečnosti, prevence kriminality a sociálně patologických jevů byla v SPSZ naplánována řada opatření, z nichž většina byla také naplněna. Strategické cíle a opatření cílili na dosažení dvou dopadů - snížení počtu sociálně patologických jevů ve Štětí a zvýšení pocitu bezpečí obyvatel města. Jak jsme podrobněji popsali výše, ve Štětí od roku 2016, kdy SPSZ vznikl, skutečně došlo ke snížení

<sup>27</sup> jedním z výsledků ankety za rok 2018 je např. skutečnost, že nejvíc respondentů (29,5 %) se domnívá, že nejčastěji se protiprávního jednání ze všech uvedených skupin ( řidiči mot. vozidel, cyklisté, pejskaři, mládež, drogově závislí, jiné skupiny obyvatel) dopouštějí pejskaři





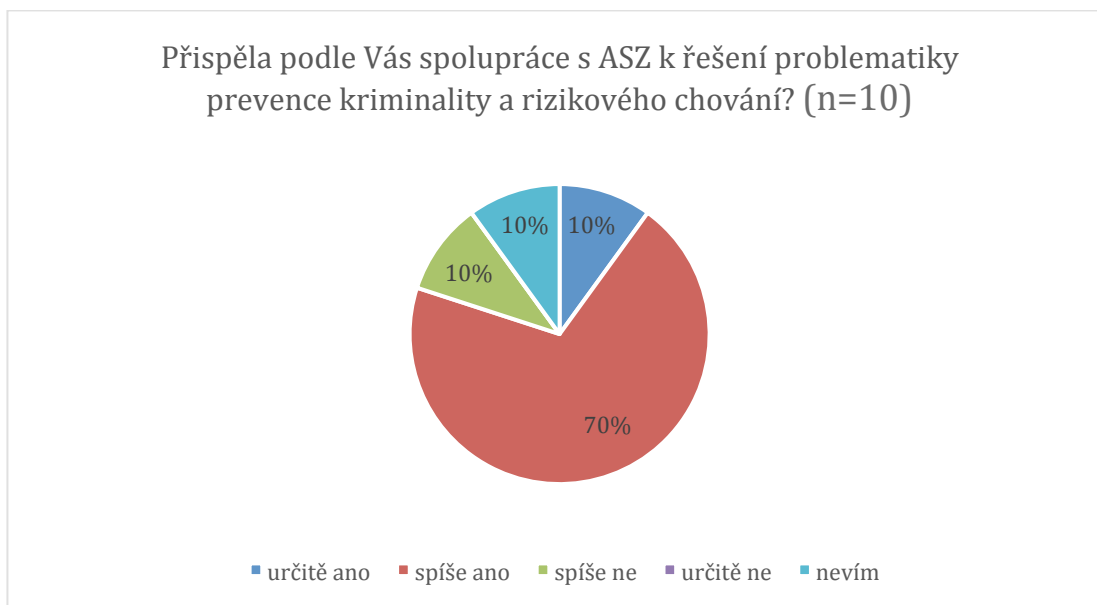
Realizováno v rámci projektu „Systémové zajištění sociálního začleňování“, registrační číslo projektu CZ.03.2.63/0.0./0.0/15\_030/0000605.

výskytu sociálně patologických jevů. Prokazatelně se snížila kriminalita v obci i počet uživatelů drog. Díky intenzivní spolupráci relevantních aktérů se rovněž podařilo snížit počet rodin sledovaných OSPOD a výchovných problémů. Celkově lze říci, že bylo kvalitativním zkoumáním s doplněním dílčích kvantitativních údajů prokázáno, že výskyt sociálně patologických jevů ve Štětí se proti roku 2016 a letem předcházejícím snížil.

Pokud jde o dosažení druhého zamýšleného dopadu, kterým je zvýšení pocitu bezpečí obyvatel města, je hodnocení složitější a méně průkazné. Jak už bylo uvedeno výše, pocit bezpečí se velmi obtížně objektivně sleduje bez využití robustních výzkumných metod, na něž v rámci tohoto evaluačního výzkumu nebyl prostor. Můžeme však konstatovat, že byla v rámci plnění opatření SPSZ vykonána řada preventivních aktivit zvyšujících informovanost a zpřístupňujících práci bezpečnostních složek obyvatelům města, což jsou důležité předpoklady pro to, aby se v něm lidé cítili bezpečněji. Zároveň se snížil výskyt výše popsaných sociálně patologických jevů, které logicky zvyšují pocit ohrožení. Lze tedy konstatovat, že k jistému zvýšení pocitu bezpečí ve Štětí došlo, jak jsme dokládali vyjádřením místních dotazovaných aktérů.

Zásadní úlohu v tomto pozitivním vývoji mělo koordinované úsilí všech místních relevantních aktérů – města (především sociálního odboru), městské policie, sociálních pracovníků MěÚ i místních NNO, kteří prokázali při tvorbě i implementaci strategického plánu výjimečné nasazení. Na dosažené výsledky měly vliv pochopitelně i další faktory společenského vývoje a systémových politik státu. Role Agentury pro sociální začleňování v oblasti bezpečnosti a prevence sociálně patologického chování byla aktéry sdruženými do pracovních skupin Lokálního partnerství hodnocena pozitivně. Jak ukazuje graf č. 13, 80 % dotázaných se domnívá, že ASZ přispěla k řešení této oblasti (70 % - určitě, 10 % - spíše) a pouze 10 % si myslí, že spíše nepřispěla, zbývajících 10 % zvolilo odpověď „nevím“.

**Graf č. 13: Odpověď členů Lokálního partnerství na přínos ASZ v oblasti bezpečnosti**





## ZAMĚSTNANOST

V oblasti zaměstnanosti se ve Štětí v rámci strategického plánu sociálního začleňování řešila vysoká míra nezaměstnanosti, která přesahovala okresní i krajský průměr. Strategické řešení nezaměstnanosti se zaměřilo na tři dimenze – tvorbu pracovních míst pro dlouhodobě nezaměstnané, podporu jejich připravenosti na trh práce a eliminaci zásadní bariéry pro přijetí legálního zaměstnání, kterou činí předluženost. Místní aktéři měli za cíl snižovat dluhy obyvatel Štětí za pomoci dluhového poradenství, v rámci systému dostupného zaměstnávání zvýšit kompetence dlouhodobě nezaměstnaných osob a vytvořit pro ně pracovní příležitosti prostřednictvím lokální sítě zaměstnanosti při využití nástrojů aktivní politiky zaměstnanosti i možností projektů ESF.

### Cíle Strategického plánu

V tematické oblasti zaměstnanost byly v SPSZ definovány cíle a opatření uvedené níže v tabulce č. 14. Tabulka kromě cílů a opatření obsahuje také stručný popis jejich plnění, který je podrobněji popsán v dalších kapitolách zabývajících se dopadem naplňování SPSZ na sociálně vyloučené lokality a jejich obyvatele.

Tabulka č. 14: Strategické cíle a opatření SPSZ v oblasti zaměstnanosti

Oblast	ZAMĚSTNANOST
<b>1. Priorita</b>	<b>Minimalizace práce na černo</b>
<b>1.1. Obecný cíl</b>	<b>Minimálně 40 domácností pracuje na významném snížení dluhu a 5 domácností dosáhne na oddlužení, které usnadní rozhodování o přijetí legální práce</b>
Specifický cíl (opatření)	
1.1.1. Zahájeno poskytování dluhového poradenství pro 30 osob	Splněno prostřednictvím projektu <i>Naděje pro Štětí 2016</i> realizovaného NNO Naděje
1.1.2. V rámci sociální práce na obci je dluh snižován u 10 osob	Splněno – dluhy jsou řešeny v rámci sociální práce na obci i terénní sociální práce v projektu <i>Koordinovaný přístup k sociálně vyloučeným lokalitám ve městě Štětí</i> realizovaného městem
1.1.3. Dvakrát ročně medializována rizika nelegálního zaměstnávání	Nesplněno
<b>2. Priorita</b>	<b>Vytvořit dostatek (asistovaných) legálních pracovních příležitostí pro dlouhodobě nezaměstnané a vybavit je potřebnými kompetencemi k získání nebo udržení místa na trhu práce</b>
<b>2.1. Obecný cíl</b>	<b>25 dlouhodobě nezaměstnaných získalo zaměstnání (našlo uplatnění na trhu práce) každý rok, v každém roce 50 osob získává praxi/kompetence k nástupu do zaměstnání</b>
Specifický cíl (opatření)	
2.1.1. Vytvoření metodiky dostupného zaměstnávání s využitím všech nástrojů k tvorbě nových pracovních míst a systémem referencí	Nesplněno



Realizováno v rámci projektu „Systémové zajištění sociálního začleňování“, registrační číslo projektu CZ.03.2.63/0.0./0.0/15\_030/0000605.

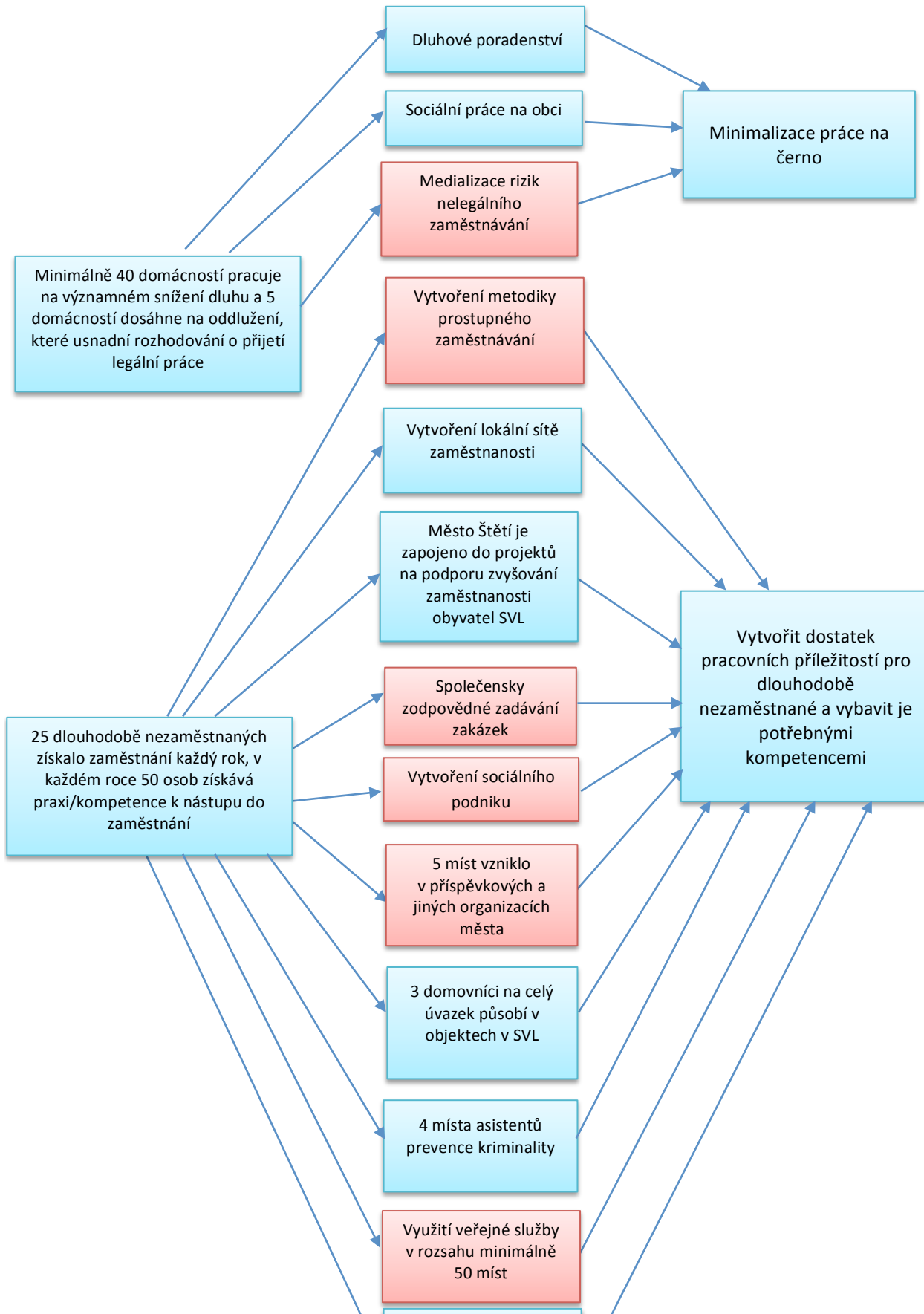
2.1.2. Vytvoření lokální sítě zaměstnanosti zahrnující všechny skupiny potenciálních zaměstnavatelů	Splněno částečně: relevantní místní aktéři (MěÚ, ÚP, projekt <i>Společně to dokážeme</i> , NNO) spolupracují při zprostředkování zaměstnání pro osoby ze SVL, na projekt jsou navázáni zaměstnavatelé, kteří stabilně spolupracují
2.1.3. Město Štětí je zapojeno do projektů na podporu zvyšování zaměstnanosti obyvatel SVL – 10 míst/rok z celkového počtu 30 účastníků projektu	Splněno zapojením do RIP ÚP ČR <i>Společně to dokážeme</i>
2.1.4. Uplatněním podmínky společensky zodpovědného zadávání zakázek vznikla 2 místa v každém roce (tzv. podmínka 10%)	Nesplněno
2.1.5. Vytvořením sociálního podniku vzniklo minimálně 6 míst pro ohrožené skupiny	Nesplněno
2.1.6. 5 míst vzniklo v příspěvkových a jiných organizacích města	Nesplněno – nepodařilo se přesvědčit vedení příspěvkových organizací k vytvoření míst
2.1.7. 3 domovníci na celý úvazek působí v objektech v SVL	Splněno – v domech 1. máje 597, 1. máje 598 a Ubytovně pro potřeby města zřízeny pozice domovníků; zaměstnání na DPČ v rámci projektu <i>Koordinovaný přístup k sociálně vyloučeným lokalitám ve městě Štětí</i> realizovaného městem
2.1.8. Obsazena 4 místa asistentů prevence kriminality	Splněno - zaměstnání v rámci projektu <i>Koordinovaný přístup k sociálně vyloučeným lokalitám ve městě Štětí</i> realizovaného městem
2.1.9. Využití veřejné služby v rozsahu minimálně 50 míst	Nesplněno – o veřejnou službu není zájem, plnění aktivity s nárokem na životní minimum často supluje účast v projektu <i>Společně to dokážeme</i>
2.1.10. Podpora minimálně 30 domácností v rámci sociálních služeb	Splněno prostřednictvím terénní sociální práce v rámci projektu <i>Koordinovaný přístup k sociálně vyloučeným lokalitám ve městě Štětí</i> realizovaného městem, sociální práce v rámci projektu <i>Naděje pro Štětí 2016</i> realizovaného NNO Naděje, sociální práce v rámci projektu <i>Sociálně aktivizační služba pro rodiny s dětmi Štětí</i> NNO Romano Jasnica a prací sociálních pracovníků obce

V následujícím schématu jsou zachyceny definované cíle SPSZ, opatření, kterými jsou naplňovány, a jejich zamýšlené dopady. Ze schématu je patrné, že strategickým plánováním chtěli místní aktéři docílit dvou skupin dopadů. Jsou jimi **(1) Minimalizace práce na černo; (2) Vytvořit dostatek pracovních příležitostí pro dlouhodobě nezaměstnané a vybavit je potřebnými kompetencemi.** Schéma je sestavené na základě struktury SPSZ. Modře označené položky byly realizované, k realizaci červeně označených opatření nedošlo.



Realizováno v rámci projektu „Systémové zajištění sociálního začleňování“, registrační číslo projektu CZ.03.2.63/0.0./0.0/15\_030/0000605.

Schéma č. 3: Strategické cíle, opatření a dopady v oblasti zaměstnanosti





## 1. Minimalizace práce na černo

### Zadluženost

V SPSZ byla jako definovaná priorita uvedena minimalizace práce na černo, ke které by mělo dojít v důsledku snížení zadluženosti obyvatel Štětí. Předluženost, tedy neschopnost splácet své pohledávky, která ústí v nařízení exekuce na dlužníka, je pro uchazeče o zaměstnání jednou z největších bariér pro integraci na pracovní trh. Současný systém exekucí a sociálních dávek v mnohých případech způsobuje, že přijetí legálního zaměstnání oproti setrvání na sociálních dávkách je pro dlužníka ekonomicky nevýhodnou strategií. Nežádka nastávají případy, kdy se uchazeč o zaměstnání přijetím zaměstnání dostává do obtížnější finanční situace, než kdyby jej nepřijal.

Typickým příkladem je situace dlužníka v exekuci, kterému se po přechodu ze sociálních dávek na příjem ze zaměstnání začnou strhávat exekuční srážky a nezabavitelná částka - která například pro rodinu s dvěma dětmi v současnosti činí necelých 12 tisíc korun - nestačí na pokrytí základních životních nákladů rodiny. Nárok na dávky se však neposuzuje podle reálného příjmu, ale podle příjmu rodiny před exekučními srážkami. Exekuční srážky ze mzdy, jsou častým důvodem pro nepřijetí legálního zaměstnání, nebo selhání v zaměstnání ihned po nástupu.

Přijetí legálního zaměstnání je ekonomicky problematickou strategií i pro dlužníka v exekuci, který není příjemcem sociálních dávek. Pokud člověk čelí exekuci v takové výši, že ji reálně není nikdy schopen splatit, což je u sociálně vyloučených osob častý jev, je pro něj finančně výhodnější a logickou volbou přijetí práce na černo, na níž žádné exekuční srážky nedosáhnou.

Ve Štětí při strategickém plánování snížení nezaměstnanosti aktéři vycházeli z těchto premis a vytkli si za cíl pracovat na významném snížení dluhu zadlužených domácností.

Jak ukazují obrázky č. 3 a č. 4 z *mapy exekucí*<sup>28</sup> a tabulka č. 15 níže, bylo **ve Štětí v roce 2016 v exekuci 13,47 % obyvatel a v roce 2017 toto číslo ještě vzrostlo na 14,98 %**. Průměrný podíl osob v exekuci v České republice byl přitom v roce 2016 9,3 % a v roce 2017 9,7 %. Oproti celostátnímu průměru je tedy ve Štětí větší podíl osob v exekuci, avšak při srovnání s průměrem Ústeckého kraje, který je pro kontext města Štětí relevantnější, vyznívají statistiky pozitivněji. V roce 2016 bylo v Ústeckém kraji v průměru 16,62 % obyvatel v exekuci, v roce 2017 dokonce 18,08 %. Z uvedených údajů vyplývá, že situace v oblasti zadluženosti byla skutečně tíživá a její alespoň dílčí řešení na lokální úrovni bylo velmi potřebné. Data za rok 2018 a 2019 bohužel nejsou k dispozici, a není tedy možné zjistit, jak se ve městě situace vyvíjí. Z celostátních trendů je však jasné, že k žádné velké pozitivní změně pravděpodobně nedošlo. Vývoj v této oblasti je zásadně determinovaný zákonnými normami a systémovými opatřeními, která stále brání většině předlužených dostat se z dluhové pasti. Pro nízkopříjmové skupiny neznamena zvýšení nadějí na život bez dluhů ani novela insolvenčního zákona, která letos vstupuje v platnost.

<sup>28</sup> <http://mapaexekuci.cz>



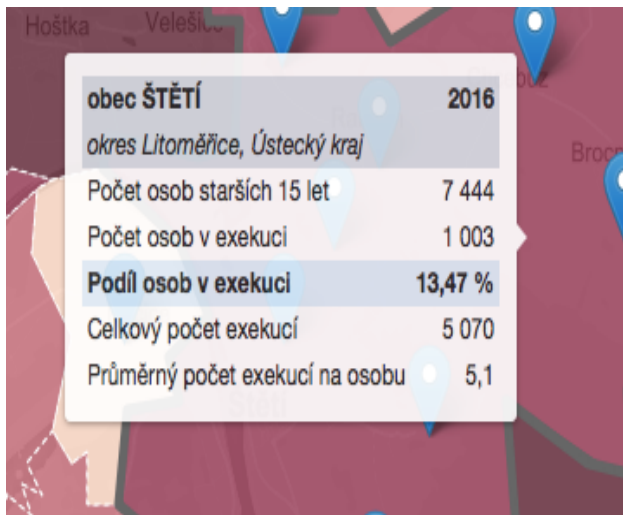
Realizováno v rámci projektu „Systémové zajištění sociálního začleňování“, registrační číslo projektu CZ.03.2.63/0.0./0.0/15\_030/0000605.

Tabulka č. 15: Srovnání podílu sob v exekuci v různých územních celcích v roce 2016 a 2017

	2016	2017
Štětí	13,47 %	14,98 %
Ústecký kraj	16,62 %	18,08 %.
Česká republika	9,3 %	9,7 %

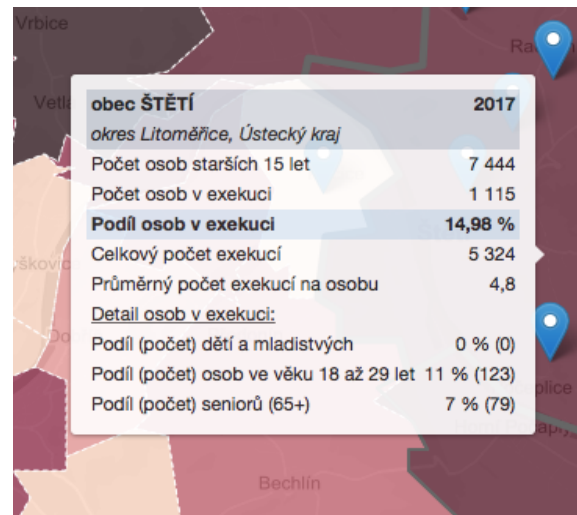
Zdroj: mapaexekuci.cz

Obr. č. 3: Stav exekucí ve Štětí v roce 2016



Zdroj: mapaexekuci.cz

Obr. č. 4: Stav exekucí ve Štětí v roce 2017



Zdroj: mapaexekuci.cz

## Dluhové poradenství

Ve Štětí bylo v rámci implementace SPSZ zahájeno v červenci roku 2016 poskytování dluhového poradenství. Do této doby bylo k dispozici obyvatelům Štětí dluhové poradenství nejbližší v Roudnici nad Labem. Organizace **Naděje**, která do Štětí dříve dojížděla vykonávat mobilní terénní program, zde otevřela ambulantní službu odborného sociálního poradenství, kde provozuje akreditovanou službu dluhového poradenství podpořenou z projektu ESF<sup>29</sup> s názvem *Naděje pro Štětí 2016*. Dluhovým poradenstvím se zabývají sociální pracovníci v rozsahu 1,5 pracovního úvazku.

Konkrétní výsledky zavedení služby dluhového poradenství shrnuje tabulka č. 16. Z počtu klientů je evidentní, že bylo naplněno opatření SPSZ, které cílilo na poskytování dluhového poradenství pro 30 osob. Od začátku realizace projektu sociální pracovníci pomohli klientům uzavřít **25 splátkových kalendářů, zastavit 27 exekucí, podat 26 návrhů na oddlužení, z nichž bylo 19 schváleno soudem**. Za

<sup>29</sup> Registrační číslo projektu: CZ.03.2.60/0.0/0.0/15\_026/0000946, doba realizace: 1.7.2016 - 30. 6. 2019



Realizováno v rámci projektu „Systémové zajištění sociálního začleňování“, registrační číslo projektu CZ.03.2.63/0.0./0.0/15\_030/0000605.

prokazatelný dopad služby lze pokládat 19 schválených návrhů na oddlužení, což znamená, že 19 osobám již dále nenarůstá dluh, a zároveň mají naději na to, že pokud úspěšně projdou procesem insolvence, budou zcela oddluženi. Tito lidé mají už nyní usnadněný přístup, a především vysokou motivaci, vstoupit na legální trh práce. Rovněž podle výpovědí zástupců úřad práce spolupráce s dluhovou poradnou Naděje přispěla u řady uchazečů o zaměstnání k odstranění zásadní bariéry pro uplatnění na trhu práce.

**Tabulka č. 16: Výstupy OSP v oblasti zadluženosti NNO Naděje za období 7/2016 – 5/2019**

počet unicitních klientů	32
počet intervencí	355
počet řešených cílů v oblasti zadluženosti v rámci individuálních plánů	30
počet splněných cílů	26
počet uzavřených splátkových kalendářů	25
počet zastavených exekucí	27
počet podaných návrhů na oddlužení	26
počet schválených návrhů na oddlužení	19
počet zamítnutých návrhů na oddlužení	1
Počet rozpracovaných návrhů k 5/2019	11

Zdroj: NNO Naděje, pobočka Štětí

## Sociální práce na obci

Sociální pracovníci obce, částečně hrazení z projektu ESF *Koordinovaný přístup k sociálně vyloučeným lokalitám ve městě Štětí*<sup>30</sup>, se rovněž věnovali řešení dluhů a po dobu implementace SPSZ **úspěšně splnili 76 zakázek** z této oblasti. Zakázky se týkaly zmapování dluhů či exekucí, řešení dluhů na nájemném a službách spojených s užíváním bytu, snižování dluhů prostřednictvím nastavení splátkových kalendářů a dohled nad jejich plněním nebo pomoci při přípravě návrhu na insolvenční. Sociální pracovníci obce rovněž v zájmu klientů jednali s příslušnými institucemi (soudy, ČSSZ, VZP) i dodavateli energií. V případě potřeby nasměrovali klienty do akreditované dluhové poradny NNO Naděje. Popsanou činností sociálních pracovníků obce bylo naplněno další z opatření SPSZ, jehož cíl *snížit dluh u 10 osob* byl překročen.

Oslovení místní aktéři se shodovali na velmi kladném hodnocení práce dluhové poradny Naděje i dluhového poradenství sociálních pracovníků MěÚ. U sociálních pracovníků MěÚ byla zmiňována

<sup>30</sup> Registrační číslo projektu: CZ.03.2.60/0.0/0.0/15\_026/0003763, doba realizace: 1. 1. 2017 - 31. 12. 2019





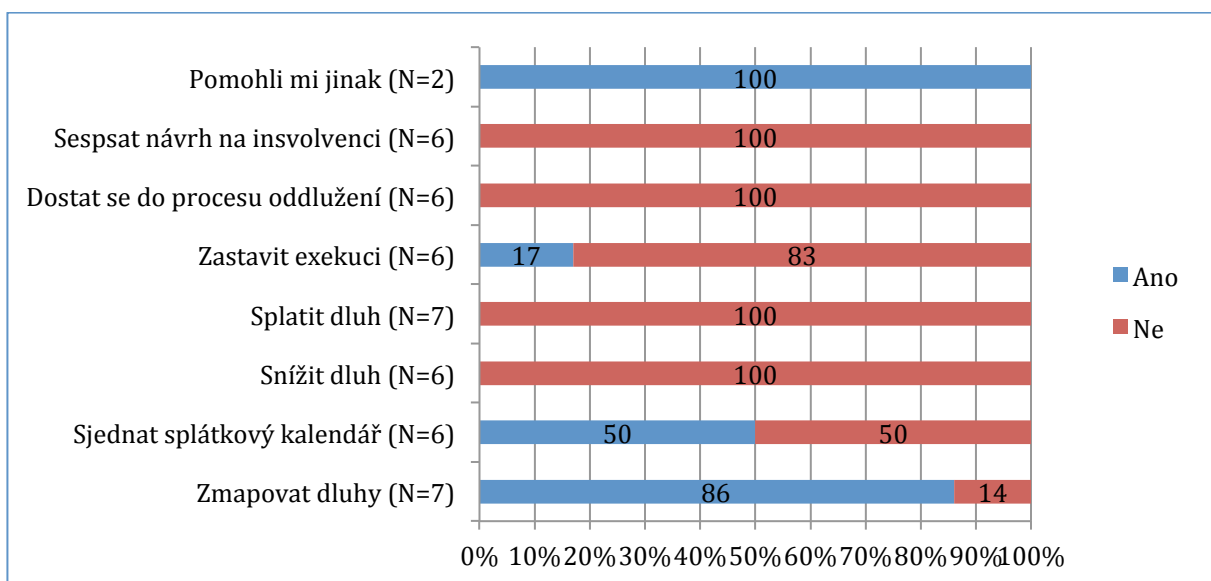
Realizováno v rámci projektu „Systémové zajištění sociálního začleňování“, registrační číslo projektu CZ.03.2.63/0.0./0.0/15\_030/0000605.

vysoká efektivita zejména v řešení dluhů na nájemném vůči obci, kterému jsme se podrobněji věnovali v kapitole bydlení. Dluhové poradenství mělo výrazně pozitivní vliv na sanaci životní situace osob ohrožených sociálním vyloučením, evidentní je dopad na stabilitu bydlení (viz kapitola bydlení) a zmiňovány byly rovněž dopady v oblasti zvýšení spokojenosti života a zlepšení duševního zdraví klientů služeb v souvislosti s řešením dluhů. Přímý dopad na zvýšení zaměstnanosti prokázat nelze, můžeme však konstatovat, že zřízením protidluhových služeb byl ve Štětí vytvořen jeden z nezbytných základů pro odstranění bariér dlouhodobě nezaměstnaných pro vstup na trh práce.

Pohled místních institucionálních aktérů na poskytování dluhového poradenství doplňují výsledky šetření mezi obyvateli SVL. 14 % respondentů uvedlo, že využilo dluhové poradenství organizace Naděje, 16 % využilo dluhové poradenství sociálních pracovníků MěÚ. S ohledem na předpokládanou míru zadluženosti obyvatel SVL jsou tato čísla poměrně nízká, musíme ale vzít v úvahu jednak celkovou validitu odpovědí cílové skupiny respondentů a fakt, že oblast dluhů je pro jakékoliv respondenty tradičně citlivá a objevuje se u ní zvýšená neochota k odpovědi. Respondenti ze SVL v souladu s výš popsanými zjištěními vypovídali, že nejčastější forma pomoci, které se jim dostalo, byla v rovině podání informací, vysvětlení situace a zmapování dluhů. Takto popisovalo služby 86 % respondentů, kteří využili poradenství organizace Naděje a 50 % dotazovaných, kteří čerpali služby sociálních pracovníků MěÚ.

Další poskytnutou službou bylo podle respondentů sjednání splátkových kalendářů s věřiteli, které se podařilo u poloviny klientů služeb organizace Naděje a téměř poloviny klientů služeb sociálních pracovníků MěÚ. Dále respondenti uváděli, např. že sociální pracovníci MěÚ „radí ohledně dluhů a bije se za mě“. U Naděje byli jednotlivci jmenováni konkrétní pracovníci a chválena jejich služba či vyjadřována vděčnost za jejich pomoc. Podrobnější výsledky šetření využití protidluhových služeb jsou uvedeny níže v grafech č. 14 a č.15<sup>31</sup>

Graf č. 14: Využití služeb dluhové poradny od Naděje

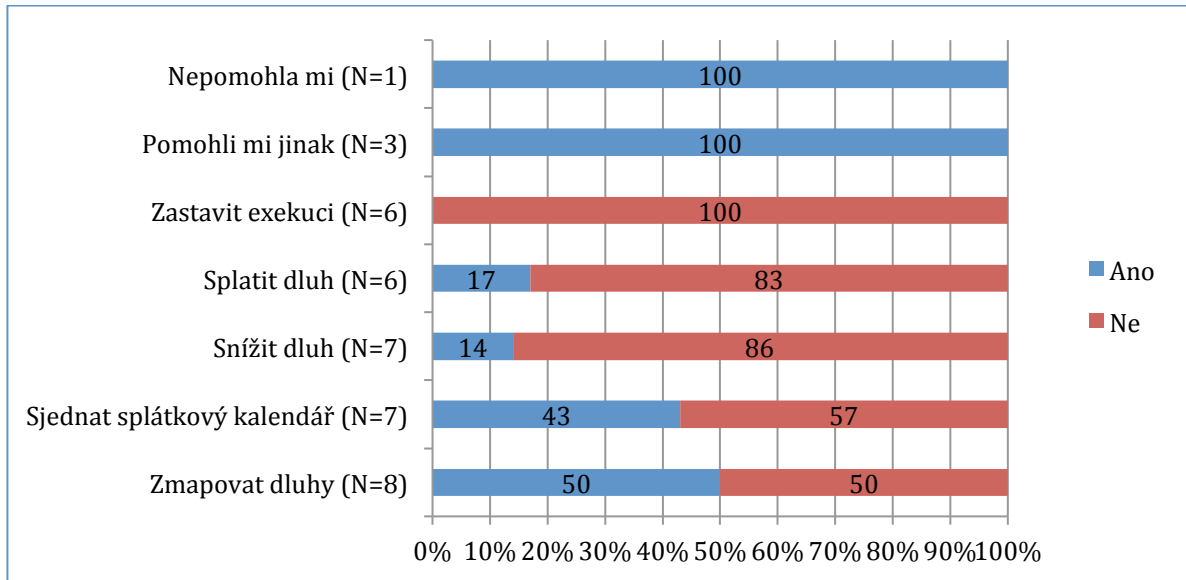


Zdroj: výsledky terénního šetření, leden-únor 2019

<sup>31</sup> Smékalová, T., Sál, L.: Šetření efektivity nastolených opatření v KPSVL ve Štětí. Pohled obyvatel, ASZ 2019.



Graf 15: Využití služeb duhové poradny od MěÚ



Zdroj: výsledky terénního šetření, leden-únor 2019

## 2. Tvorba pracovních míst pro dlouhodobě nezaměstnané a zvýšení kompetencí uchazečů o zaměstnání

Z opatření SPSZ, která cílila na tvorbu pracovních míst pro dlouhodobě nezaměstnané a zvýšení jejich pracovních kompetencí se podařilo realizovat jen některá (viz schéma č. 3 a tabulka č. 14). Nebyla vytvořena metodika dostupného zaměstnávání, která však může být nahrazena veřejně dostupnými manuály (např. od ASZ); nedošlo k založení sociálního podniku, především vinou náročně splnitelných podmínek projektové výzvy; nebylo aplikováno společensky odpovědné zadávání veřejných zakázek; i přes snahu zástupců MěÚ se nepodařilo motivovat příspěvkové organizace města (v případě štetí se jedná o školská zařízení) k vytvoření stálých pracovních míst pro cílovou skupinu; o veřejnou službu, jejíž kapacita ve Štetí je 70 míst, nebyl mezi uchazeči o zaměstnání zájem, takže není využívána prakticky vůbec. Povinnost plnění aktivity s nárokem na životní minimum je nahrazována účastí v projektu ÚP nebo rekvalifikacemi.

Opatřeními, která byla naplněna, a také výrazným vlivem obecné situace na trhu práce však bylo ve Štetí dosaženo v oblasti zaměstnanosti významného zlepšení.

Jak ukazuje tabulka č. 17 níže, **pokles podílu nezaměstnaných ve městě Štetí mezi lety 2016 a 2019, který činí 7,1 p. b.**, je výraznější než v České republice celkově (-3,1 p. b.), a rovněž větší než v Ústeckém kraji (-4,4 p. b.) a okrese Litoměřice (-4,1 p. b.). Lze tedy tvrdit, že s ohledem na celorepublikový trend se ve Štetí situace v oblasti zaměstnanosti výrazněji zlepšila pravděpodobně díky činnosti místních aktérů a celkovému zlepšení sociální situace ve městě.



Tabulka č. 17: Srovnání podílu nezaměstnaných osob v jednotlivých územních celcích k 3/2016 a 3/2019

	Březen 2016	Březen 2019
ČR	6,1 %	3,0 %
Ústecký kraj	9,0 %	4,6 %
Okres Litoměřice	7,4 %	3,3 %
Štětí	10,8 %	3,7 %

Zdroj: Statistiky MPSV

Jedním z naplněných opatření SPSZ je **vytvoření pracovních míst asistentů prevence kriminality a domovníků** pro osoby ze sociálně vyloučené lokality. Město v rámci realizace projektu *Koordinovaný přístup k sociálně vyloučeným lokalitám ve městě Štětí* zaměstnalo 4 osoby jako asistenty prevence kriminality a 3 osoby jako domovníky. Obě pracovní pozice se osvědčily, město tedy po skončení projektu bude hledat možnosti, jak tato pracovní místa udržet.

### Veřejně prospěšné práce

Město se podílelo na tvorbě pracovních míst pro dlouhodobě nezaměstnané prostřednictvím využití nástroje státní aktivní politiky zaměstnanosti – veřejně prospěšných prací (VPP). VPP jsou dočasnou pracovní příležitostí v místě bydliště pro uchazeče o zaměstnání evidované úřadem práce spočívající především v údržbě veřejných prostranství, úklidu a údržbě veřejných budov a komunikací. Lze je však využít i pro jiné činnosti v oblasti charity, kultury a sportu, ve školských zařízeních či aktivitách souvisejících s ochranou přírody, které jsou ve prospěch obcí nebo státních či jiných obecně prospěšných institucí (včetně NNO). Doba trvání podpory VPP je zpravidla 1 rok, v odůvodněných případech ji lze prodloužit na maximálních 24 měsíců. V rámci výkonu VPP osoby, které mají výrazná znevýhodnění pro vstup na trh práce, mohou získat pracovní dovednosti a návyky potřebné pro získání zaměstnání na volném pracovním trhu. Po jejich absolvování by tedy měly mít vyšší šance na uplatnění. Jejich mzda je dotována úřadem práce až do maximální výše 16 000. Počet pracovních míst na VPP je ovlivněn jak zájmem jejich provozovatele (obce), tak interními procesy ÚP ČR, které vycházejí z momentální situace na trhu práce. Počet realizovaných VPP tedy nesouvisí přímo s aktivitou obce a její motivací řešit dlouhodobou nezaměstnanost. Obzvláště v současné době, kdy je nezaměstnanost obecně nízká, je tendence ÚP ČR odporovat tato dotovaná pracovní místa méně (tento trend je patrný v tabulce č. 18 níže).

Ve Štětí zaměstnávají pracovníky na VPP **Štětské komunální služby (ŠKS)**. Počty takto uplatněných uchazečů o zaměstnání v době implementace SPSZ jsou uvedeny v tabulce č. 18. Všichni jsou zaměstnáni v úklidu veřejných prostor, dva z nich bývají vyčleněni na úklid Ubytovny pro potřeby



Realizováno v rámci projektu „Systémové zajištění sociálního začleňování“, registrační číslo projektu CZ.03.2.63/0.0./0.0/15\_030/0000605.

města a jejího okolí, případně pro pomocné práce na ubytovně. V minulosti jedna pracovnice VPP vypomáhala v pečovatelské službě. Vytvořit rozmanitější portfolio prací, které by podpořilo lepší uplatnitelnost na pracovním trhu, se zatím nedaří, protože jiné subjekty kromě ŠKS i přes snahu sociálního odboru o pracovníky v režimu VPP nemají zájem. Výsledkem využití aktivizačního nástroje VPP, který uvádí ŠKS, je 6 osob zaměstnaných po absolvování VPP na hlavní pracovní poměr u zaměstnavatelů na volném pracovním trhu.

**Tabulka č. 18: Počty VPP u Štětských komunálních služeb v letech 2016-19**

rok	počet zaměstnanců na VPP
2016	20
2017	20
2018	14
2019	9

Zdroj: Informace ŠKS

### Projekt Společně to dokážeme v Ústeckém kraji

Kontaktní pracoviště Úřadu práce ČR Štětí se v souladu s opatřením SPSZ zapojilo do realizace regionálního individuálního projektu *Společně to dokážeme v Ústeckém kraji*<sup>32</sup>, který propojuje komplexní poradenství se zprostředkováním zaměstnání a pracovní asistencí po nástupu do zaměstnání. Tento projekt je celorepublikově velmi úspěšný zejména díky kombinaci více nástrojů aktivní politiky zaměstnanosti (individuální a skupinové poradenství, motivační poradenství, práce na zkoušku, mentoring a asistence zaměstnanci i zaměstnavateli po nástupu do zaměstnání, dotovaná pracovní místa - SÚPM) a intenzivní individuální podpore, která je každému účastníku poskytována. Projekt je určen především osobám s mnohačetnými bariérami a hendikepy pro vstup na trh práce. V kontextu Štětí jde hlavně o osoby s velmi nízkým vzděláním a pracovními dovednostmi, matky pečující o děti či zdravotně znevýhodněné. Většina těchto lidí je zároveň zadlužena a čelí exekucím. V současné době je ve Štětí **99 účastníků projektu**, přičemž cílový počet podpořených osob v projektu, který se bude realizovat až do roku 2022, byl stanoven na 125. Již teď je tedy zřejmé, že se daří cílový stav naplnit a pravděpodobně i překročit. Na projekt jsou navázány také sociální služby organizace Naděje, které pomáhají stabilizovat celkovou sociální situaci nezaměstnaných tak, aby byli schopni najít zaměstnání a udržet si ho.

V projektu účastníci v poradenských blocích dostávají potřebné informace, školí se v tzv. měkkých dovednostech, absolvují motivační kurz a mohou být podpořeni nástrojem „práce na zkoušku“, kde si ve zkráceném pracovním úvazku po dobu jednoho měsíce vyzkouší u reálného zaměstnavatele své

<sup>32</sup> č. projektu: CZ.03.1.48/0.0/0.0/15\_010/0000040, doba realizace: 1. 4. 2016 – 30. 6. 2022



Realizováno v rámci projektu „Systémové zajištění sociálního začleňování“, registrační číslo projektu CZ.03.2.63/0.0./0.0/15\_030/0000605.

dovednosti a získají praxi. „Práci na zkoušku“ zatím absolvovali 2 účastníci projektu. Koordinátor projektu má navázané kontakty s místními zaměstnavateli, kterým účastníky projektu doporučuje, a stará se o vhodný „matching“ potenciálních zaměstnanců a zaměstnavatelů. V současné chvíli je navázána spolupráce s 25 - většinou malými – zaměstnavateli, kteří přijímají účastníky na společensky účelná pracovní místa (SÚPM), která jsou dotována úřadem práce. V době vzniku této zprávy bylo na SÚPM umístěno 33 osob a 14 účastníků projektu následně získalo zaměstnání na pracovních místech bez dotační podpory.

V rámci činnosti projektu se daří úzce spolupracovat jak se zmíněnými sociálními službami Naděje, tak se sociálními pracovníky MěÚ, a rovněž se zaměstnanci úseku zprostředkování ÚP. Úspěšná koordinovaná spolupráce za účelem získání a udržení zaměstnání pro znevýhodněné byla zmiňována více místními aktéry. Naopak negativně byla hodnocena napříč celým spektrem dotazovaných aktérů a tematických oblastí činnost oddělení nepojistných sociálních dávek ÚP a její vedoucí, která nevyužívá možných nástrojů na zlepšení nepříznivé sociální situace osob ze sociálně vyloučených lokalit a mnohdy komplikuje činnost ostatních aktérů, zejména sociálních služeb.

Projekt *Společně to dokážeme* se významně podílí na rozvoji **lokální sítě zaměstnanosti**. Kromě již popisovaných institucionálních aktérů můžeme považovat za členy sítě zaměstnavatele, kteří opakovaně přijímají účastníky projektu a dále je zaměstnávají i po uplynutí doby projektové dotace. Podle výpovědí místních aktérů jde o relativně stabilní okruh firem a živnostníků, kteří dlouhodobě aktivně spolupracují a dokážou úspěšně zaměstnávat osoby s různými (sociálními) znevýhodněními. Lze tedy konstatovat, že se ve Štětí po dobu implementace SPSZ vytvořil základ pro lokální síť zaměstnanosti, která pravděpodobně ještě není zcela funkčním nástrojem, ale plní svou roli a má potenciál se - alespoň v době ekonomické konjunktury – dále rozvíjet a napomáhat snižování dlouhodobé nezaměstnanosti obyvatel města.

## Sociální práce

V rámci projektu nazvaného *Koordinovaný přístup k sociálně vyloučeným lokalitám ve městě Štětí*<sup>33</sup>, jehož realizátorem je Město Štětí, byly zvýšeny kapacity sociální práce ve městě o 3 terénní sociální pracovníky. V rámci projektu s názvem *Sociálně aktivizační služby pro rodiny s dětmi*<sup>34</sup> byla o dva úvazky posílena kapacita sociálně aktivizační služby pro rodiny s dětmi organizace Romano Jasnica. V závislosti na SPSZ došlo také k posílení terénního programu organizace Naděje: V rámci projektu *Naděje pro Štětí 2016*<sup>35</sup> přibyl jeden terénní sociální pracovník a jeden pracovník v sociálních službách. Sociální pracovníci ve své činnosti zaměřili i na oblast zaměstnanosti. Všechny sociální služby řešily celkem 59 zakázek, z toho bylo 46 úspěšně splněno (viz tabulka č. 19). Zakázky se týkaly hledání práce, přípravy na zaměstnání, pracovního poradenství či zajišťování rekvalifikací. Podle informací sociálního odboru MěÚ přispěli jejich sociální pracovníci k uzavření 37 pracovních poměrů, z nichž více než 20 si nastoupivší zaměstnanci udrželi do současné doby. Dále pomohli 7 klientům získat zaměstnání formou DPP nebo DPČ a angažovali se rovněž při umístění 12 osob na veřejně prospěšné práce.

<sup>33</sup> Registrační číslo projektu: CZ.03.2.60/0.0/0.0/15\_026/0003763, doba realizace: 1. 1. 2017 - 31. 12. 2019

<sup>34</sup> Registrační číslo projektu: CZ.03.2.60/0.0/0.0/15\_026/0003885, doba realizace: 1.1.2017 - 31. 12. 2019

<sup>35</sup> Registrační číslo projektu: CZ.03.2.60/0.0/0.0/15\_026/0000946, doba realizace: 1.7.2016 - 30. 6. 2019



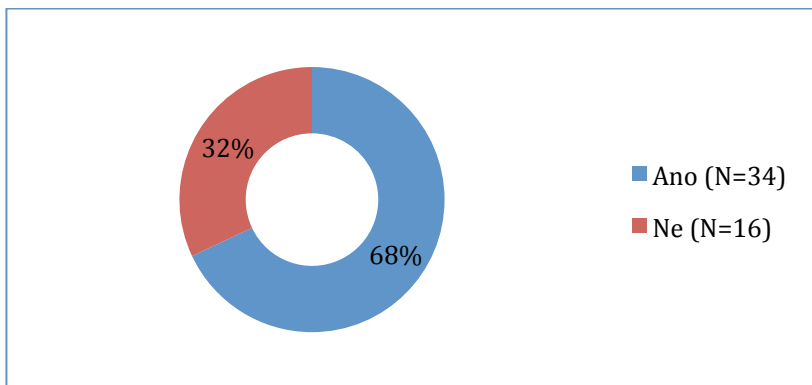
Realizováno v rámci projektu „Systémové zajištění sociálního začleňování“, registrační číslo projektu CZ.03.2.63/0.0./0.0/15\_030/0000605.

**Tabulka č. 19: Přehled zakázek sociálních služeb na podporu získání a udržení zaměstnání**

Organizace	splněno	nesplněno	v realizaci	celkem
TSP MěÚ	39	0	11	50
Naděje	2	0	0	2
Romano Jasnica	5	1	1	7
<b>Celkem</b>	<b>46</b>	<b>1</b>	<b>12</b>	<b>59</b>

Využití sociálních služeb při hledání zaměstnání či řešení souvisejících problémů deklarovali také obyvatelé sociálně vyloučené lokality v rámci terénního šetření.<sup>36</sup> Na dotaz, zda využili pro hledání zaměstnání nějakou formu sociální služby, odpovědělo 68 % respondentů kladně a 32 % záporně (viz graf č. 16).

**Graf č. 16: Využití jakékoli sociální služby při hledání zaměstnání**



**Zdroj: výsledky terénního šetření, leden-únor 2019**

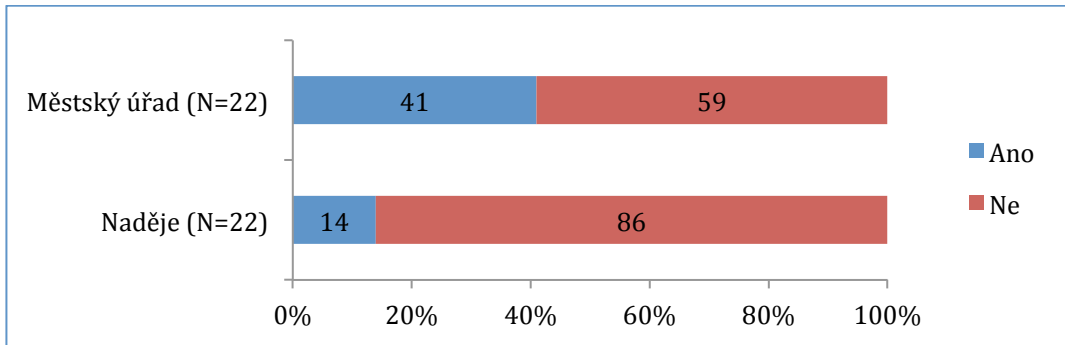
Graf č. 17 níže ukazuje, že respondenti, kteří byli schopni uvést konkrétní službu, nejčastěji využili při hledání zaměstnání sociální pracovníky MěÚ (41 %), což koresponduje s výše uvedenou statistikou zakázek jednotlivých sociálních služeb. Druhým nejvíce vyhledávaným poskytovatelem byla NNO Naděje (14 %). U hodnocení odpovědi na tuto otázku je třeba si uvědomit, že respondenti někdy nerozlišují mezi službami sociálních pracovníků MěÚ a úřadu práce, mohlo zde tedy dojít k určitému zkreslení, rovněž někteří dotazovaní pravděpodobně využili služby obou institucí.

<sup>36</sup> Smékalová, T., Sál, L.: Šetření efektivity nastolených opatření v KPSVL ve Štětí. Pohled obyvatel, ASZ 2019.



Realizováno v rámci projektu „Systémové zajištění sociálního začleňování“, registrační číslo projektu CZ.03.2.63/0.0./0.0/15\_030/0000605.

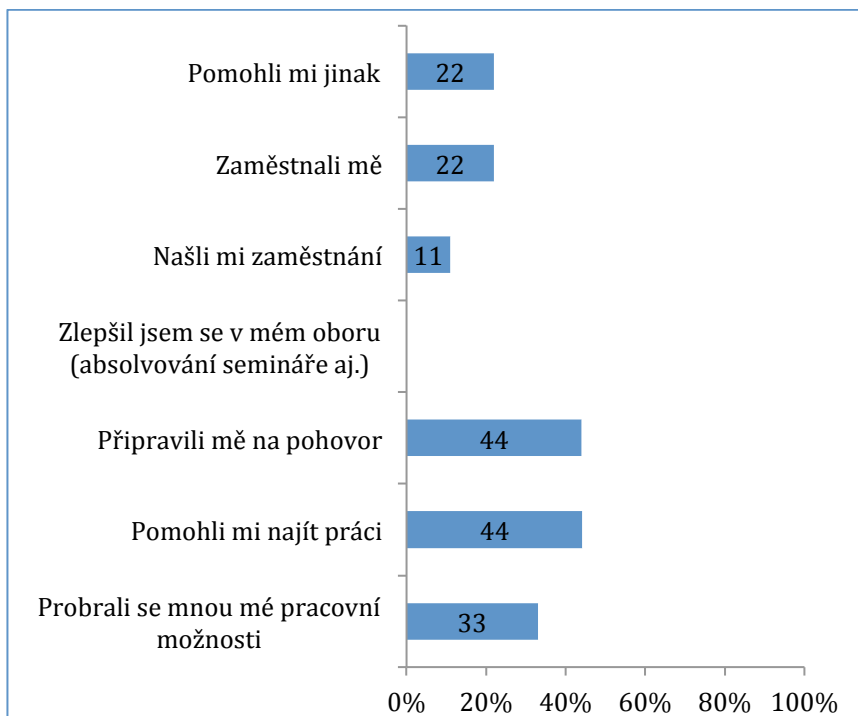
**Graf 17: Odpovědi na dotaz, zda respondenti využili při hledání zaměstnání služby MěÚ či organizace Naděje**



Zdroj: výsledky terénního šetření, leden-únor 2019

Následující graf č. 18 zobrazuje formy podpory, která byla respondentům podle jejich výpovědí poskytnuta sociálními pracovníky MěÚ. V této otázce měl každý respondent možnost označit libovolné množství druhů podpory. Dotazovaní nejčastěji uváděli *přípravu na pohovor, pomoc při získání zaměstnání a obecné probrali se mnou pracovní možnosti*.

**Graf č. 18: Jak vám pomohli sociální pracovníci MěÚ při řešení zaměstnání? (N=9)**



Zdroj: výsledky terénního šetření, leden-únor 2019

Z výše uvedené statistiky zakázek, výpovědí institucionálních aktérů i šetření mezi obyvateli SVL vyplynulo, že sociální práce v oblasti zaměstnanosti byla ve Štětí využívána a pozitivně hodnocena. Cíl opatření, kterým byla podpora sociálních služeb pro 30 domácností, byl podle analýzy zakázek překročen.





## Shrnutí

V oblasti zaměstnanosti byla naplněna nadpoloviční většina opatření SPSZ, která cílila na dosažení vytýčených dopadových cílů, kterými bylo (1) minimalizace práce na černo a (2) Tvorba pracovních příležitostí a podpora kompetencí dlouhodobě nezaměstnaných. Formulace cílů a očekávaných dopadů v SPSZ neumožňuje evidentně prokázat jejich dosažení. V hodnocení naplňování SPSZ jsme se tedy soustředili na popis průběhu opatření a jejich konkrétní výsledky a výstupy.

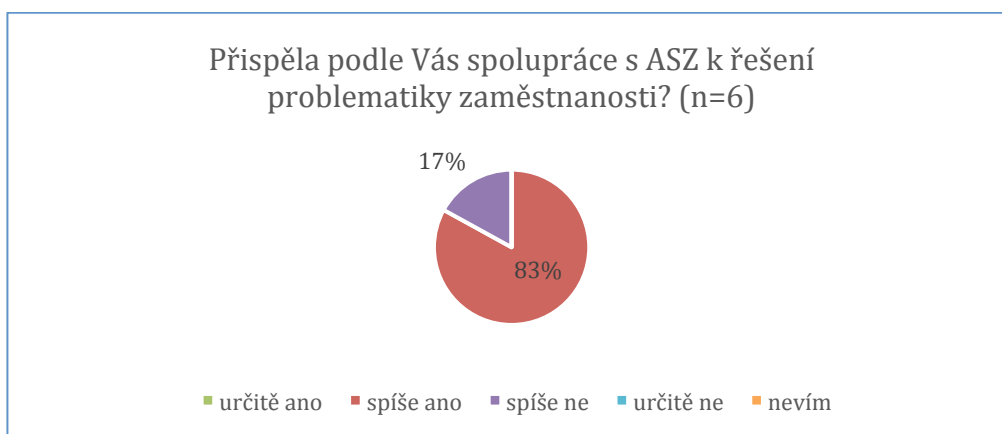
Z výše uvedeného je zřejmé, že se podařilo zajistit možnost řešení dluhů, které často brání uplatnění na pracovním trhu. Zřízení dluhové poradny a posílení sociální práce přineslo pozitivní výsledky. Dále bylo prokázáno, že díky aktivitám plynoucím z naplánovaných opatření získalo několik desítek osob zaměstnání, a také si ho udrželo.

Srovnáním statistik nezaměstnanosti bylo zjištěno, že se ve Štětí situace v oblasti zaměstnanosti, výrazně zlepšila a v současné době je zde jen o 0,7 procentního bodu vyšší podíl nezaměstnaných, než je celostátní průměr. Přičemž ještě v roce 2015 patřilo Štětí k územím s nejvyšší nezaměstnaností v rámci ČR i Ústeckého kraje. Tyto statistiky však mají své limity především v tom, že nejsme schopni odlišit míru nezaměstnanosti osob v sociálně vyloučených lokalitách od celkové nezaměstnanosti v obci. Z uvedených výsledků je ale evidentní, že se výrazně zlepšila situace v obou segmentech Štětěské populace.

V rámci evaluace SPSZ v oblasti zaměstnanosti bylo opět prokázáno, že místní aktéři vyvinuli výraznou aktivitu a podařilo se jim vytvořit koordinované sítě řešení, které přinesly vynikající výsledky. Na dopad v podobě výrazného snížení nezaměstnanosti, jak už bylo uvedeno výše, měla zásadní vliv také celková ekonomická prosperita České republiky v posledních letech, která se projevuje pozitivním vývojem na trhu práce.

ASZ k dosažení dobrých výsledků v oblasti zaměstnanosti přispělo především v rovině odborné podpory při strategickém plánování a podporou síťování aktérů. Místní aktéři v dotazníkovém šetření, jak ukazuje graf č. 19, spolupráci s ASZ označily z 83 % za spíše přínosnou a ze 17 % za spíše nepřínosnou. Hodnotili ji i v oblasti zaměstnanosti pozitivně.

**Graf č. 19: Odpověď členů Lokálního partnerství na přínos spolupráce s ASZ**





## ZÁVĚRY EVALUACE

Ve městě Štětí byla provedena evaluace plnění Strategického plánu sociálního začleňování 2015-2018 a jeho dopadů na stav sociálního vyloučení v obci. Evaluací bylo zjištěno, že ve Štětí velmi dobře funguje koordinovaně spolupracující síť místních aktérů, kteří aktivně a s potřebnými odbornými kompetencemi komplexně řeší sociální začleňování. Přínos ASZ k síťování aktérů a nastavení způsobů práce byl zásadní při prvním vstupu ASZ do lokality v roce 2013. V této době vykazovalo Štětí vysokou míru problematických jevů spojených se sociálním vyloučením (vysoká nezaměstnanost, vysoká kriminalita, vysoký počet uživatelů drog, velké množství substandardních ubytovacích kapacit apod.), a to i ve srovnání s místy s podobnou charakteristikou v rámci Ústeckého kraje. Zahájení spolupráce s ASZ přineslo do města impuls, který místní představitelé s velkým nasazením rozvinuli v dlouhodobý komplexní přístup k řešení celé problematiky. Do druhé vlny spolupráce v rámci KPSVL v roce 2016 vstupovalo město už jako značně samostatný partner s vysokým potenciálem schopných a aktivních místních aktérů. Hlavním tahounem integračních snah se stal Odbor sociálních věcí MěÚ a jeho vedoucí. Spolupráce napříč zainteresovanými institucemi byla velmi dobře hodnocena všemi oslovenými aktéry.

V rámci další fáze intervence ASZ v režimu KPSVL bylo pro město klíčovým přínosem možnost získání financování aktivit z projektových výzev KPSVL. Projekty z těchto zdrojů realizují tři aktéři<sup>37</sup> a využili je zejména na posílení kapacit sociální práce. V oblasti propojování aktérů, strategického plánování a odborného zázemí dotazovaní aktéři příliš nepociťovali další potřebu podpory ze strany ASZ a deklarovali přesvědčení, že jsou již nějakou dobu schopni řešit problémy města samostatně. I toto zjištění je však pozitivním výsledkem práce ASZ, která směřuje k posílení kapacit řešení sociálního začleňování a samostatnosti spolupracujících obcí.

Primárním závěrem evaluace je zjištění, že se od roku 2015 situace ve sledovaných indikátorech sociálního vyloučení výrazně zlepšila. Bylo prokázáno, že se zvýšila stabilita bydlení ohrožených domácností a snížil počet substandardních ubytovacích kapacit. Rovněž se zlepšil stav domů v sociálně vyloučené lokalitě a jejich okolí. Výrazně se snížila kriminalita i výskyt sociálně patologických jevů. Bylo zavedeno dluhové poradenství a vhodně reorganizována agenda dluhů vůči městu. Výrazně se snížila nezaměstnanost a podařilo se vytvořit základy lokální sítě zaměstnanosti. Snížil se počet příjemců sociálních dávek pro nejchudší obyvatele. Na uvedené pozitivní změny měla kromě neobyčejného nasazení místních aktérů a intervencí ASZ velký vliv i celorepubliková ekonomická prosperita posledních let.

Na základě provedené evaluace lze konstatovat, že se Štětí podařilo naplnit vizi uvedenou ve strategickém plánu, kterou bylo *zlepšit kvalitu života všech obyvatel města a poskytnout perspektivu obyvatelům sociálně vyloučených lokalit.*

<sup>37</sup> předmětem evaluace byly pouze aktivity financované z OP Z ESF, nikoliv OP VVV, kde vznikly prostřednictvím KPSVL další projekty